

Ghid de proceduri pentru Protecția și Siguranța copilului, tânărului și adultului în activitățile cercetășești (Safe from Harm)

Cuprins

I. Introducere	2
II. Principiul Never Alone	2
III. Structura ONCR pentru Protecția și Siguranța copilului, tânărului și adultului în activitățile cercetășești (Structura SfH)	5
IV. Schemă generală pentru raportarea abuzurilor	7
IV.1 Pașii pentru anchetă	8
V. Cum putem să prevenim riscurile în evenimente	11
1. Ne asigurăm că există un mediu sigur indiferent de eveniment	11
2. Managementul riscului	12
3. Raportarea cazurilor (Whistle Blowing)	13
4. Crearea unui spațiu pentru programul Listening Ear - Urechea Ascultătoare	14
VI. Definirea standardului minim obligatoriu de siguranță pentru orice activitate cercetășească	14
1. Cerințe minime pentru activități	14
2. Cerințele minime individuale pentru participarea minorilor în activități	15
VII. Consimțământul informat la participarea copilului, tânărului și adultului în activitățile cercetășești	15
VIII. Codul de conduită	16
IX. Documente necesare pentru adulții care intră în organizație	17
X. <u>Anexe</u>	
Anexa 1 Profil Responsabil Național Safe from Harm	18
Anexa 2 Profil Responsabil local/ regional Safe from Harm	19
Anexa 3 Activități cercetășești speciale	20
Anexa 4 Modelele cadre procedura abuzuri și securitate medicală	22
Anexa 5 Legile în vigoare România	45
Anexa 6 Procedura verificare integritate Safe from Harm	49

I. Introducere

Protecția copiilor, tinerilor și adulților este responsabilitatea tuturor. Conținutul ghidului însumează o serie de metode de prevenire a cazurilor de violență și de intervenție la cazurile suspecte de violență, care pot servi la gestionarea activităților zilnice în lucrul cu grupul nostru țintă.

Ghidul de proceduri conține și un cod de conduită, care urmează să fie semnat de toți colaboratorii Organizației Naționale Cercetașii României (angajați cu normă plină, angajați temporari sau voluntari adulți).

Nevoia de a avea un ghid complet care să ne îndrume în situații delicate a dat naștere prezentei lucrări, care este scrisă în conformitate cu legea în vigoare și cu măsurile internaționale de Safe from Harm, având ca resursă analizată politica mondială de Safe from Harm.

II. Principiul Never Alone

Activitățile care implică cercetași (de orice natură, și pe toată perioada desfășurării lor) trebuie să asigure minimum două persoane care îndeplinesc simultan următoarele criterii (denumite mai departe „criteriile”):

- cunosc și au prezența de spirit dovedită de a urma acțiunile stabilite¹ pentru situațiile de urgență la nivelul activității respective;
- au împlinit vârsta de 16 ani:
 - adițional, dacă au între 16 și 18 de ani trebuie să fie membri titulari ai unui Centru Local;
 - adițional, dacă sunt eXploratori, seniori sau lideri să fi urmat minim cursul (elearning) SfH al ONCR;
- știu să recunoască situații de abuz și cum trebuie ele raportate în interiorul organizației;
- să nu fi consumat alcool sau alte substanțe (medicamente puternice, șamd) care să le afecteze capacitatea de reacție și capacitatea de a-și asuma responsabilități.

Aceste persoane pot fi, fără a exclude și alte categorii:

- lideri, scouteri, alumni;
- eXploratori, seniori;
- părinți, susținători ai Centrului Local;
- voluntari sau angajați ai Organizației sau a filialei;
- reprezentanți ai unor parteneri;
- în situații extreme, membri desemnați ai publicului.

În orice circumstanță, cel puțin una din aceste persoane este obligatoriu să fie membru titular al unui Centru Local, și să nu fie în perioada de monitorizare pentru încălcarea politicii Safe from Harm.

Întâlniri de patrulă / unitate

Din perspectiva acestui principiu, *întâlnirile periodice / săptămânale de patrulă / unitate* coordonate de *lideri* sunt văzute *ca o activitate unitară* (nu ca activități individuale), iar prezența a două persoane care să îndeplinească **criteriile** este doar recomandată, dar nu și obligatorie la fiecare

¹ pentru a urmări acest principiu, fiecare activitate (sau fiecare tip de activitate, dacă este vorba despre activități repetitive, cum ar fi întâlnirile la sediu) trebuie să identifice riscurile posibile și care sunt acțiunile de urmat (cum acționăm, cum aplicăm primul ajutor, pe cine anunțăm, în ce ordine, de unde luăm numerele de telefon, șamd).

întâlnire, în contextul în care persoana prezentă este liderul de la unitate; este, în schimb obligatorie prezența a minim două astfel de persoane (din care una să fie liderul de la unitate) la un minim de 1/3 din întâlniri într-o perioadă de raportare de 6 luni, cu următoarele condiții suplimentare:

- Aceste întâlniri să se desfășoare într-o locație fixă, cunoscută;
- Întâlnirile să fie planificate / raportate la nivelul Centrului Local cel puțin o dată pe lună.

Și în aceste situații se aplică regula care spune că minim o persoană (sau, după caz, persoana) care participă la aceste acțiuni trebuie să nu fie în perioada de monitorizare în urma unei încălcări a politicii Safe from Harm.

Toate celelalte întâlniri care se asimilează întâlnirilor periodice de unitate / patrulă, dar nu îndeplinesc ambele criterii de mai sus, sunt considerate activități independente în care se aplică regulile generale.

Context public

*Pentru situațiile în care activitatea are componente (include acțiuni) care au loc într-un context public - în localități sau în mijloacele de transport în comun, în prezența membrilor publicului², atâta vreme cât nu se încalcă alte prevederi ale politicii Safe from Harm, principiul **niciodată singur** este interpretat astfel:*

- dacă este vorba despre activități cu lupișori sau temerari este obligatorie prezența a minim unei persoane adulte care îndeplinește **criteriile** și este recomandată prezența a minim două persoane care să îndeplinească **criteriile**, din care una adultă;
- dacă este vorba despre activități cu eXploratori sau seniori, este obligatorie prezența a minim unei persoane care să îndeplinească **criteriile**, și este recomandată prezența a minim două persoane, care să îndeplinească **criteriile**.

(exemple de astfel de situații - deplasarea unui grup de cercetași cu mașina, de către un lider, activități de tip treasure-hunt prin oraș, așa cum sunt și cele care se întâmplă / întâmplau la evenimente de tip București Quest, ScoutIS, Unitate și Prietenie, deplasarea cu trenul a unei patrule la un eveniment național, spargerea unui grup mai mare în mai multe grupuri pentru deplasare)

Context izolat

Pentru situațiile în care activitatea se desfășoară într-un context izolat (în natură, în localități răsfirate sau risipite, în locuri fără o așteptare rezonabilă ca membri publicului să fie prezenți sau să poată să acționeze), adițional minimului de două persoane, este obligatorie implicarea unei a treia persoane, care să fie în contact cu Centrul Local / părinții cercetașilor, și care să fie informată minim de plecarea în activitate și întoarcere, cât și de eventualele incidente în măsura disponibilității soluțiilor de comunicare.

Activități online

Activitățile și comunicarea online trebuie să respecte și ele principiul **niciodată singuri**. Pentru comunicarea în text se respectă aceleași principii generale de mai sus - minim două persoane care îndeplinesc **criteriile** trebuie să facă parte din toate canalele / grupurile pe care se comunică, dintre care minim una care nu se găsește într-o perioadă de monitorizare pentru încălcarea politicii.

Pentru întâlnirile în format exclusiv video (comunicare sincronă, toată lumea remote) principiul **niciodată singuri** se poate îndeplini și dacă o singură persoană (care îndeplinește **criteriile** și nu este în perioada de monitorizare pentru încălcări ale politicii) este prezentă la întâlnire efectiv, dar întâlnirea este înregistrată în totalitate și urmărită ulterior de o altă persoană, în termen de maxim 1 lună de la momentul întâlnirii.

² și a unei așteptări rezonabile că situațiile de urgență / abuzurile nu vor fi tratate cu indiferență de totalitatea acestora

Deplasări solitare

În situația **excepțională** în care un cercetaș pleacă singur într-o deplasare / activitate (și deci nu poate fi respectat principiul **never alone** în sensul de mai sus), activitatea trebuie să îndeplinească concomitent următoarele condiții de siguranță (adițional față de alte pregătiri, permisiuni și susțineri pe care trebuie să le obțină, după caz, pentru activitatea sa):

- Cercetașul care pleacă singur trebuie să respecte toate **criteriile**;
- Să fie desemnată o a doua persoană / instituție care să asigure respectarea principiului **never alone**, care să fie:
 - fie un membru titular al unui Centru Local și care să îndeplinească la rândul ei criteriile, care să fie în contact cu cercetașul care pleacă singur în activitate SAU
 - fie, pentru deplasări scurte, sub o zi și doar dacă cercetașul nu este eXplorator, o persoană sau o instituție care îndeplinește rolul acesta în mod comun (Salvamont, cabanieri, ...)
- Să se stabilească un calendar de comunicare care să includă cel puțin o comunicare / zi și o soluție de comunicare potrivită pentru activitatea în cauză cât și acțiuni de urmat în cazul nerespectării programului.

Proximitate și verificarea întoarcerilor

În cadrul activităților cu o bază fixă este permisă deplasarea cercetașilor, indiferent de vârstă, în afara limitelor stabilite pentru zona de activitate, chiar dacă nu împlinesc **criteriile**, cu condiția acordului unei persoane desemnate (de obicei liderul / coordonatorul activității), dat în baza unei analize sumare de risc, la o distanță mică și pe un traseu / într-o arie dinainte stabilită. În această situație, principiul **niciodată singur** se respectă prin deplasarea în grupuri de minim 2 sau / și sub supravegherea unei alte persoane, care să îndeplinească **criteriile**.

În această situație, persoana desemnată care își dă acordul are obligația să țină o evidență a plecărilor și sosirilor, pentru a putea identifica ușor situația în care sunt persoane care nu s-au întors și să acționeze în consecință. (spre exemplu mersul după lemne sau după apă, orientarea de zi sau de noapte în zona campului).

1 la 1

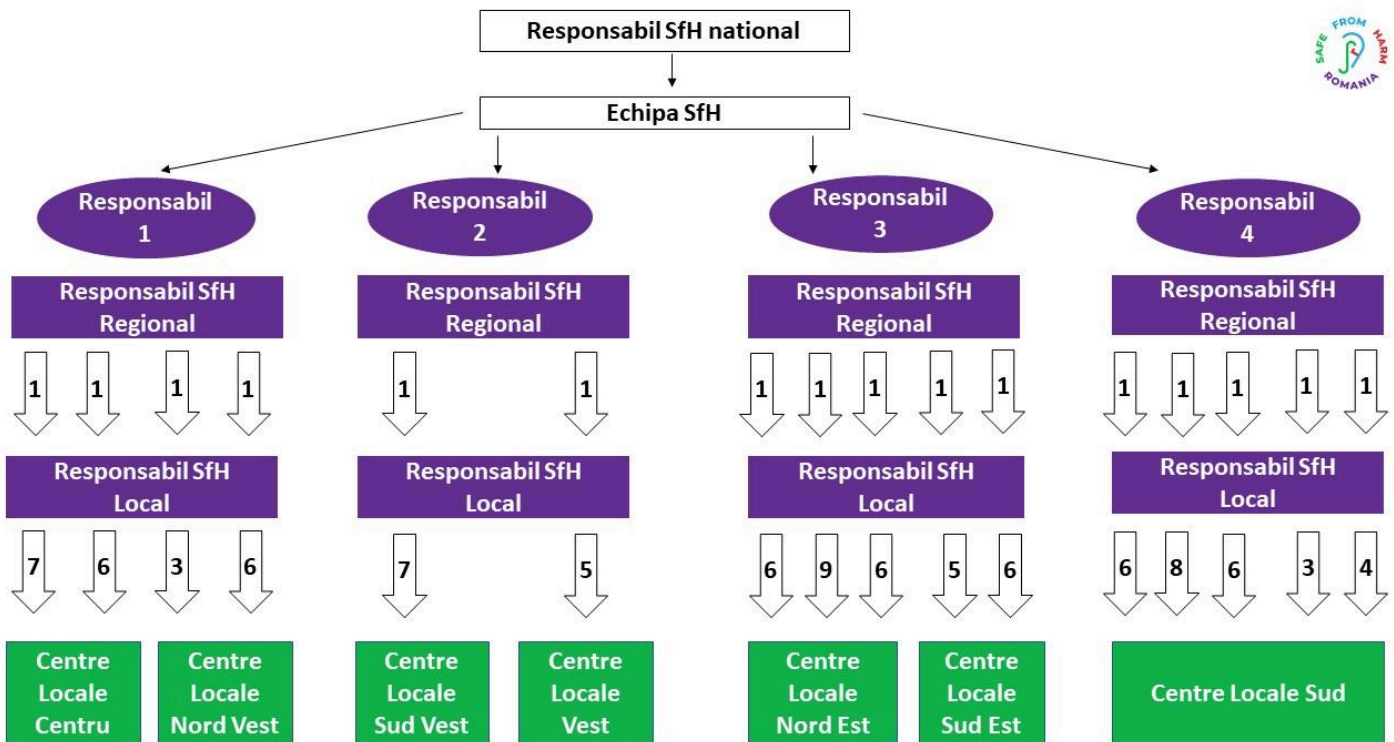
În niciun cadru cercetășesc sau în afara cercetășiei un lider / voluntar adult și un lupișor, temerar sau eXplorator pentru care e rezonabil să se considere că recunoaște acel lider ca o persoană cu autoritate / putere față de el **nu trebuie să se găsească singuri**, într-un context care să nu permită observarea imediată sau monitorizarea ulterioară (prin înregistrări / screenshot-uri, spre exemplu, pentru activități online) a întâlnirii, cu excepția:

- Membrilor aceleiași familii, sau unor situații asimilate acestora;
- Unor cazuri strict funcționale, foarte limitate în timp (minute) și ușor de urmărit de către alți lideri / părinții copiilor / tinerilor implicați (de exemplu deplasarea de la activitate acasă, transportarea unui copil rănit / bolnav, ...).

Aceste excepții *nu includ*, spre exemplu, întâlniri planificate (cum ar fi cele pentru monitorizarea progresului personal) nici cele neplanificate (cum ar fi, spre exemplu, situația în care un cercetaș vrea să raporteze un abuz) - în cazul acestora aplicându-se regulile generale 1 la 1.

În cazul seniorilor, întâlnirile individuale cu lideri / voluntari adulți pot avea loc și în privat, întrucât implică doar adulți și în marea majoritate a situațiilor, ele sunt naturale. Riscurile de abuz însă există și este responsabilitatea liderilor din Centrul Local să fie atenți și să clarifice activ și timpuriu orice îngrijorare în acest sens cu persoanele în cauză.

III. Structura ONCR pentru Protecția și Siguranța copilului, tânărului și adultului în activitățile cercetășești (Structura SfH)



Săgeata reprezintă numărul necesar de responsabili la nivel local/regional. Ex 1 resp. regional are 7 resp. locali în grijă din regiunea centrală.

La nivelul fiecărui Centrul Local este obligatoriu să existe cel puțin o persoană responsabilă de Safe from Harm numit responsabil SfH. Pentru centrele locale mari, la fiecare 150 de cercetași activi este necesar să existe câte un responsabil SfH local. Responsabilul SfH de la nivel local este acea persoană care cunoaște și respectă Legea și Promisiunea Cercetașului, regulamentul și statutul atât a centrului local cât și cel al ONCR. Responsabilului SfH local cunoaște Politica Safe from Harm a ONCR și a participat la training-ul de formare SfH. De asemenea, este membru în Organizație și are minim 21 de ani împliniți. Este demn de încredere și are capacitatea să medieze diverse situații, să gestioneze conflicte. Prezintă o gândire critică și este o persoană integră. (Profilul responsabilului SfH local se regăsește în Anexa 2)

Cazurile de abuz din categoria ușor (nivel micro), spre exemplu comportament răutăcios, porecle, palmă, tras de perciuni, de păr, lipsa totală sau cantități neadecvate ale produselor alimentare în cadrul activităților, se vor soluționa de către responsabilul SfH la nivel local. În urma soluționării, acesta întocmește un raport de caz și înregistrează cazul în registrul național de cazuri. La finalul anului, acesta va prezenta echipei SfH un raport de prezentare a cazurilor din Centrul său local.

În cazul în care situația depășește gradul de competență al responsabilului SfH de la nivel local sau intră în conflict de interese cu propria persoană sau cu un alt lider/voluntar adult care este apropiat lui sau chiar cu șeful de centru local, cazul este predat către responsabilul SfH regional.

Responsabilul SfH regional are în vedere mai multe centre locale din regiunea lui. Acesta mediază și soluționează cazurile complicate sau care implică mai multe centre locale din regiunea lui. Procedura după care operează este aceeași ca și a responsabilului SfH de la nivel local, cu mențiunea că la finalul anului, raportul lui de activitate va cuprinde activitatea tuturor centrelor locale care îi sunt

arondate. De asemenea, responsabilul SfH regional este recomandat să nu fie aceeași persoană cu responsabilul SfH local din centrul local din care face parte. Persoana desemnată pentru acest rol trebuie să fi urmat trainingul SfH varianta Advanced, iar pe lângă competențele similare cu cele ale responsabilului SfH de la nivel local, acesta este recomandat să aibă competențe de leadership, de organizare, management. (Profilul responsabilului SfH regional în Anexa 2)

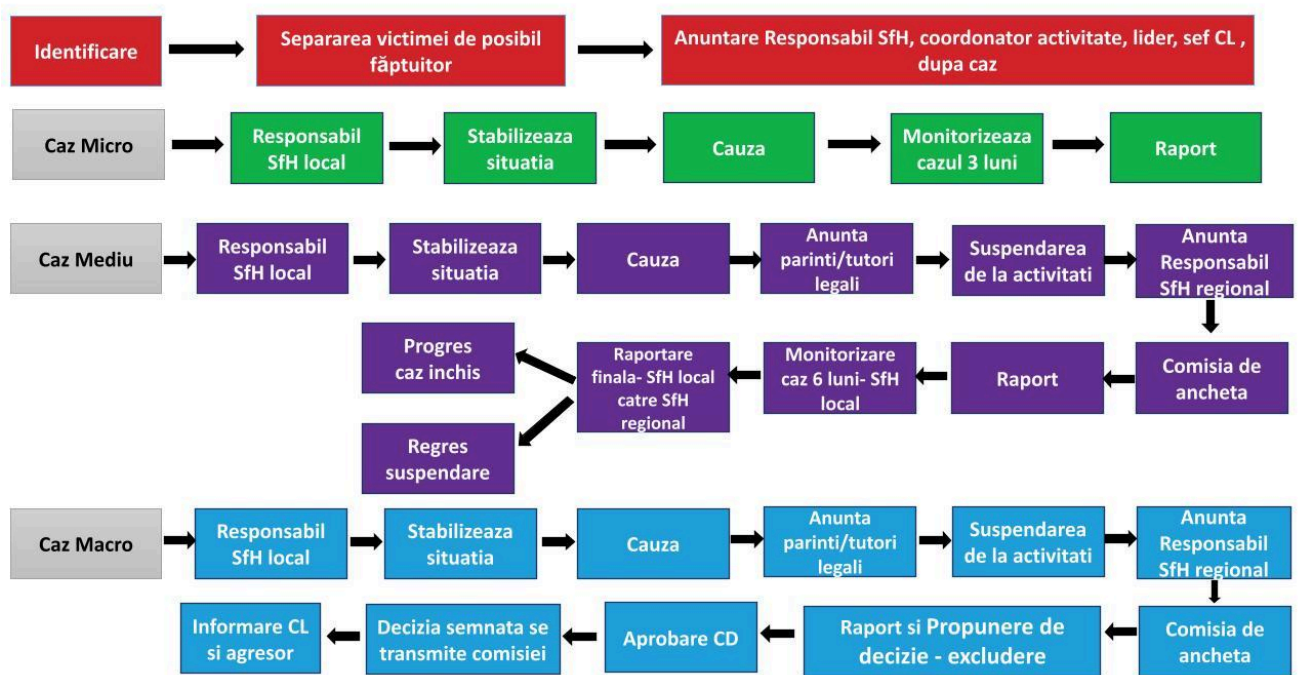
Unele dintre caracteristicile pe care responsabilii de Safe from Harm ar trebui să le aibă, indiferent de nivelul la care lucrează este să dețină o atitudine proactivă în a crea un mediu sigur, să fie participanți activi la tot ceea ce înseamnă managementul siguranței activității și să îi încurajeze și pe ceilalți lideri/voluntari adulți să facă la fel, nu doar prin respectarea politicilor și procedurilor ci și prin vigilența cu care observă și propun îmbunătățiri ale aplicării acestora și în centrul lor local, sau în regiunea lor.

În cazul în care situația depășește gradul de competență al responsabilului SfH de la nivel regional sau intră în conflict de interese cu propria persoană sau cu un alt lider/voluntar adult care este apropiat lui, cazul este predat către responsabilul SfH național.

Responsabilul SfH național face parte din echipa de Safe from Harm. Această echipă este formată din 4 responsabili SfH (dintre care un responsabil SfH local) plus Responsabilul SfH național. Responsabilul SfH național este o persoană care are studii de specialitate (sociologie /psihologie /medicină/ asistență socială/ psihopedagogie/ drept), este un bun comunicator, atât cu centrele locale, cât și cu autoritățile. A participat și absolvit toate nivelurile de training Safe from Harm, cunoaște legislația specifică în vigoare, a parcurs și cunoaște aplicabilitatea Politicii Safe from Harm a ONCR și modele de guvernare. Responsabilul SfH național poate fi membru activ al organizației, dar și voluntar adult / alumni (fost cercetaș), ceea ce denotă că acesta cunoaște organizația, structurile acesteia și cultura organizațională. Cunoaște toți responsabilii SfH regionali și locali și ține legătura periodic cu aceștia. De asemenea, responsabilul SfH întrunește comisia de soluționare a cazurilor de natură dificilă/ gravă, avizează soluțiile echipei, supervizează registrul național de evidență a cazurilor. De menționat este faptul că responsabilul SfH împreună cu membrii echipei la nivel național are acces în totalitate la registrul de evidență a cazurilor. La finalul fiecărui an, responsabilul, împreună cu comisia redactează un raport de incidență a cazurilor pe zone la care se anexează recomandări și sugestii pentru centrele locale cu o incidență mare de cazuri. (Profilul responsabilului SfH național se regăsește în Anexa 1).

Este recomandat ca responsabilul SfH, oricare poziție ar ocupa el, să nu fie șef de centru local. Dacă există, într-adevăr, situații extreme, în care un centru local nu găsește o persoană capabilă să îndeplinească sarcinile responsabilului SfH local, aceste responsabilități ale postului îi revin responsabilului SfH regional. Responsabilul SfH de la nivel local este ales de către fiecare centru local în parte. La nivel național posturile sunt ocupate prin propunerea Responsabilului SfH național către CD, care validează și mandatează echipa pentru un mandat de 3 ani. La nivel regional posturile sunt ocupate prin decizia echipei naționale Safe From Harm.

IV. Schemă generală pentru raportarea abuzurilor



Abuz un rău provocat; acest rău poate să fie sub forma unui abuz fizic, sexual, emoțional, sub formă de neglijență sau bullying, online sau față în față.

Identificare

Dacă ești martorul unei situații în care o persoană este sau a fost abuzată (fizic, psihic, sexual etc) sau dacă a venit o persoană la tine mărturisind că a fost victima/martorul unui abuz nu trebuie să rămâi indiferent ci să acționezi conform următorilor pași. Ancheta se desfășoară cu respectarea prezumției de nevinovăție, asigurându-se în același timp un cadru sigur pentru toți cei implicați, aflarea adevărului și desfășurării anchetei.

1. Separare victimă de posibil făptuitor

După ce ai fost martor la un abuz sau ți s-a raportat un abuz, primul lucru pe care trebuie să îl faci este să separi victima de posibil făptuitor. Aceștia vor sta în zone/camere separate pentru a nu mai avea contact, pentru a nu intimidă victima să renunțe la acuzații și pentru a evita repetarea situației.

2. Anunță responsabilul SfH/coordonatorul activității, liderul, șeful de centru Local

În funcție de evenimentul unde se petrece abuzul, vor exista persoane responsabile cărora te poți adresa. Dacă ești prezent într-un camp regional/eveniment național/eveniment regional, există un coordonator de camp/eveniment căruia va trebui să-i raportezi abuzul, iar în caz că există un responsabil SfH, fie că este local sau regional, îi poți transmite direct acestuia.

În cazul în care aflu de un abuz sau ai fost martor la un abuz care s-a petrecut în centrul tău local, va trebui să anunți responsabilul SfH din centrul tău. Dacă nu există un responsabil SfH în centrul tău atunci apelezi la responsabilul regional SfH. (Sau folosești următoarele canalele de comunicare: adrese responsabil regional- site ONCR, sfh@scout.ro, număr de telefon echipa SfH.)

În funcție de nivelul la care se înscrie abuzul, micro, mediu sau macro, pașii sunt detaliați mai jos:

Nivel MICRO

Responsabilul SfH lucrează pentru a păstra calmul și pentru a liniști persoanele care se află în zona respectivă (*stabilizarea situației*). Pasul următor este identificarea cauzei abuzului. Ce s-a întâmplat, cum, unde, cu cine? S-a întâmplat în timpul unei activități? Au existat și alți martori? (*identificarea cauzei*). Responsabilul SfH local monitorizează persoana/persoanele în cauză pe o perioadă de 3 luni, timp în care persoana/persoanele în cauză participă la activități SfH propuse de către responsabil în centrul Local (*monitorizarea*). La finalul perioadei de monitorizare, responsabilul SfH întocmește un raport al cazului și notează cazul în registrul de cazuri (*raportare*).

Nivel MEDIU

Responsabilul SfH lucrează pentru a păstra calmul și pentru a liniști persoanele care se află în zona respectivă (*stabilizarea situației*). Pasul următor este identificarea cauzei abuzului. Ce s-a întâmplat, cum, unde, cu cine? S-a întâmplat în timpul unei activități? Au existat și alți martori? (*identificarea cauzei*). În acest caz, responsabilul SfH anunță părinții sau tutorii legali despre situație și responsabilul SfH de la nivel regional și organele abilitate dacă fapta se încadrează în sfera penalului. La nivel regional, se formează o *comisie de anchetă* compusă dintr-un responsabil regional și doi responsabili SfH din proximitate, care anchetează cazul. Persoana în cauză este suspendată de la orice activitate pe perioada anchetei. În urma anchetei se întocmește un *raport* și se notează cazul în registrul de cazuri. Responsabilul SfH local *monitorizează activitatea* persoanei/persoanelor în cauză pe o perioadă de 6 luni. La finalul celor 6 luni, responsabilul SfH local întocmește un *raport* cu progresul sau regresul persoanei monitorizate, pe care îl transmite către responsabilul SfH regional. Responsabilul SfH regional notează finalitatea cazului în registrul de cazuri. Dacă este un progres, ancheta se încheie. Dacă este un regres, oricând pe perioada celor 6 luni se iau măsuri de suspendare a persoanei în cauză.

Nivel MACRO

Responsabilul SfH lucrează pentru a păstra calmul și pentru a liniști persoanele care se află în zona respectivă (*stabilizarea situației*). Pasul următor este identificarea cauzei abuzului. Ce s-a întâmplat, cum, unde, cu cine? S-a întâmplat în timpul unei activități? Au existat și alți martori? (*identificarea cauzei*). În acest caz, responsabilul SfH anunță părinții sau tutorii legali despre situație și responsabilul SfH de la nivel regional și organele abilitate dacă fapta se încadrează în sfera penalului. La nivel regional, se formează o *comisie de anchetă* compusă dintr-un responsabil regional și doi responsabili SfH locali din proximitate, care anchetează cazul. Persoana în cauză este suspendată de la orice activitate pe perioada anchetei. În urma anchetei se întocmește un *raport* și se notează cazul în registrul de cazuri. Raportul este întocmit de către comisia de anchetă de la nivel regional și se trimite către echipa națională de SfH, care crează și trimite raportul și propunerea de decizie cu privire la sancțiunile aferente de excludere către Consiliul Director. Consiliul Director decide asupra propunerilor de sancționare a membrilor din ONCR, primite de la Echipa Națională SfH, în baza rapoartelor comisiilor de anchetă.

IV.1 Pașii pentru anchetă

1. Înființare comisie

La nivel regional, se propune comisia de anchetă de către responsabilul regional și se aprobă de către Echipa națională de SfH. Comisia trebuie să fie formată din minim doi responsabili SfH regionali și un responsabil local. Responsabilul SfH local face parte din Centrul Local unde se petrece acțiunea.

Membrii comisiei de anchetă sunt aleși imparțial, având grijă să nu aibă relații personale sau de rudenie cu persoana/ persoanele anchetate. Dacă există relații între membrii comisiei și persoana/ persoanele anchetate, șeful comisiei vine cu recomandarea de schimbare a membrului/membrilor a comisiei de anchetă cu alți responsabili SfH din rețea.

În urma unei prime întâlniri, membrii comisiei stabilesc persoanele cu care se va discuta și intervalele de timp destinate acestora. Membrii comisiei au un grup de discuție unde informațiile sunt confidențiale și la care are acces un membru din echipa națională desemnat. Acesta nu intervine în anchetă, ci are rol de observator.

Pe perioada anchetei, membrii comisiei nu au voie să aibă conversații private cu membrii anchetați, în afara comisiei și nici cu persoane din anturajul acestora.

2. Derularea anchetei

În funcție de tipul de caz există o perioadă predefinită de investigații, care poate suferi prelungiri în funcție de disponibilitatea membrilor anchetați (cu recomandarea de a se respecta timpii predefiniți):

- micro - acțiune imediată
- mediu - 1-2 zile
- macro - 3-10 zile

Este foarte important ca fiecare cercetaș să aibă o atitudine proactivă în ceea ce privește investigarea suspiciunilor de abuz și soluționarea lor.

Ulterior, fiecare persoană participantă la anchetă este contactată de către comisie și îi este propusă o întâlnire. Întâlnirea poate fi, după caz și preferințele persoanei intervievate, video, audio sau scrisă. În cazul celor video și audio, întâlnirile vor fi înregistrate, iar persoana în cauză informată de acest lucru încă de la începutul întâlnirii. Membrii comisiei vor avea în vedere discuții atât cu victima/ victimele, cât și cu posibilul/ii făptuitor/i și posibilii martori ai evenimentelor. Pe parcursul acestor întâlniri, membrii comisiei au o atitudine imparțială referitoare la fiecare persoană intervievată și vor evalua comportamentele și faptele în linie cu Principiile Politicii SfH.

Persoana/ele asupra căreia/ora se fac/e acuzarea, prin decizia Consiliului Centrului Local, este/sunt suspendată/e pe perioada anchetei de la orice activitate cercetășească (întâlniri de patrulă, de unitate, de lideri, campuri și precampuri, evenimente regionale, naționale, internaționale, stagii de formare, forumuri etc).

2.1 Conținut e-mail

Șeful comisiei de anchetă transmite un email către responsabilul SfH local și Consiliul Centrului Local în care anunță membrii comisiei de anchetă și pașii care trebuiesc urmați.

În corpul mailului trebuie să apară următoarele aspecte:

- numele persoanei/ persoanelor anchetate și faptul că Consiliul Centrului Local va trebui să ia decizia de suspendare a acestora, de la orice activitate cercetășească pe perioada anchetei.
- numele și rolul membrilor comisiei de anchetă.
- persoana de contact este responsabilul SfH local, care va ține legătura cu comisia de anchetă; acesta va transmite concluziile raportului către Consiliul Centrului Local.
- atribuțiile responsabilului local de SfH de a pune la dispoziția comisiei de anchetă materiale și contacte și de a colabora împreună cu Centrul Local la buna desfășurare a anchetei.

- Centrul Local împreună cu responsabilul SfH local au termen, din momentul în care primesc informarea, de 3 zile pentru a ridica întrebări și nelămuriri; dacă nu există, ancheta se declară automat deschisă.
- la finalizarea anchetei comisia transmite un raport de anchetă ce conține concluziile și recomandările comisiei (inclusiv perioada recomandată de monitorizare), atât pentru acuzat, cât și pentru acuzator; dacă persoanele în cauză fac parte din Centre Locale diferite, raportul va fi transmis ambelor părți
- consecințele, stabilite pentru fiecare caz în parte pentru nerespectarea recomandărilor
- la finalul celor 3-6 luni de monitorizare, responsabilul SfH local trimite un raport de progres sau regres către responsabilul regional

2.2 Finalizarea anchetei

Comisia întocmește raportul de caz în care se notează concluziile și recomandările. Raportul succint, conține context, șirul derulării anchetei și concluziile și recomandările comisiei de anchetă. Acesta este trimis către echipa națională SfH pentru aprobare, care la rândul ei trimite o informare cu un rezumat al evenimentului către Consiliul Director al organizației.

La finalizarea anchetei, raportul care conține faptele anchetate, concluziile și recomandările comisiei de anchetă se transmite către Consiliul Centrului Local, sau, după caz, Consiliilor Centrelor Locale și părților implicate.

Timpul de răspuns pentru clarificări din partea Consiliului Centrului Local este de 72 de ore. La finalizarea acestei perioade, Consiliul Centrului Local scrie decizia pe baza recomandărilor făcute de către comisia de anchetă și din acest moment începe perioada de monitorizare.

Dacă recomandările comisiei de anchetă nu se realizează sau nu prezintă interes pentru Centrul Local, șeful comisiei de anchetă face o sesizare către echipa națională SfH, care merge către Consiliul Director pentru a găsi o soluție.

Comisia de anchetă notează cazul în registrul de cazuri. Raportul detaliat se păstrează în arhiva online SfH la regiunea respectivă. În arhivele online pe regiuni au acces responsabilul regional SfH aferent regiunii respective, echipa națională de SfH, Consiliul Director și Directorul Executiv.

În urma finalizării anchetei, părțile implicate au o perioadă de monitorizare 3-6 luni, în care să îndeplinească recomandările comisiei. Dacă în recomandare este vorba despre suspendare, decizia este luată de către Consiliul Centrului Local de unde fac/e parte persoana/ele în cauză.

Dacă este vorba de o recomandare de suspendare și Consiliul Centrului Local refuză să ia această decizie, cazul ajunge la Echipa Națională de SfH. În urma verificării anchetei făcute, echipa națională trimite o cerere de decizie către Consiliul Director ONCR.

Responsabilul SfH local *monitorizează activitatea* persoanei/persoanelor în cauză pe o perioadă de maxim 6 luni. Comisia de anchetă decide, în funcție de gravitate, perioada de monitorizare a persoanelor implicate, care poate fi până la 6 luni. În cazul în care, în urma raportului de anchetă se dovedește că persoanele implicate nu au făcut nimic greșit, nu există perioadă de monitorizare. La finalul celor maxim 6 luni, responsabilul SfH local întocmește un *raport* cu progresul sau regresul persoanei/lor monitorizate, pe care îl transmite către responsabilul SfH regional. Responsabilul SfH

regional notează finalitatea cazului în registrul de cazuri. Dacă este un progres, ancheta se încheie. Dacă este un regres, oricând pe perioada celor 6 luni se iau măsuri de suspendare a persoanei/lor în cauză.

Situații speciale

În cazul în care persoana anchetată este responsabilul SfH local, persoana de legătură va deveni șeful de Centru Local/ membru CCL sau al doilea responsabil de SfH dacă există. De asemenea, comisia de anchetă va fi formată din responsabilul regional al regiunii din care face parte SfH-ul anchetat și alți 2 responsabili regionali din proximitate. Șeful comisiei de anchetă este responsabilul SfH regional al regiunii unde se petrece acțiunea. Ancheta se va desfășura urmând pașii de desfășurare detaliați la punctul 2 din prezenta procedură.

În cazul în care persoana anchetată este responsabilul SFH regional, comisia este formată din echipa națională SfH. Șeful comisiei de anchetă este ales unul din membrii Echipei Naționale SfH. Ancheta se va desfășura urmând pașii de desfășurare detaliați la punctul 2 din prezenta procedură.

Dacă unul dintre membrii Echipei Naționale devine direct implicat într-o anchetă (este el însuși anchetat), comisia de anchetă este formată din membrii Consiliului Director. Șeful comisiei de anchetă este ales unul din membrii Consiliului Director.

În oricare dintre situații, Echipa Națională SfH informează Consiliul Director despre situație și începerea anchetei.

V. Cum putem să prevenim riscurile în evenimente

1. Ne asigurăm că există un mediu sigur indiferent de eveniment

Organizația Națională Cercetașii României crează un mediu sigur prin:

- evaluarea și pregătirea adulților care lucrează cu copiii și tineri, acesta fiind un proces continuu care include recrutare, formare continuă, evaluare pe parcursul activității în lucrul cu copiii și tinerii
- crearea oportunităților de învățare
- prevenirea și minimalizarea riscurilor fizice, psihice și financiare
- existența unor criterii pentru recunoașterea rapidă a situațiilor de risc
- existența unei politici clare pentru a lua atitudine (ce faci și unde apelezi)

Comportamentul pozitiv al fiecăruia trebuie planificat, modelat, promovat, cunoscut și conștientizat. Pentru ca acest lucru să se întâmple, e nevoie să:

- cunoști copiii/tinerii și părinții acestora din centrul local și/sau adulții alături de care lucrezi și identifici problemele și nevoile lor
- realizezi o planificare bună a programelor și activităților pe care dorești să le realizezi
- stabilești un sistem de valorizare și rutine bine stabilite ale grupului
- setezi standarde
- folosești limbaj pozitiv și comunicare nonviolentă
- conduci prin exemplul propriu

2. Managementul riscului

Elementele procesului de management al riscului

1. Identificarea pericolului (hazardului)
2. Evaluarea (analiza) riscului
3. Controale administrative
4. Controale de specialitate
5. Planificarea acțiunilor în caz de urgență
6. Instruirea privind exploatarea și acțiunea în caz de urgență
7. Investigarea accidentelor și incidentelor
8. Evaluarea eșecurilor
9. Audit intern și extern
10. Feedback și iterare

Descrierea principalelor etape ale procesului de management al riscului:

Planificarea

Este procesul de elaborare și documentare pentru realizarea unei strategii organizate, cuprinzătoare și interactive pentru identificarea și urmărirea riscurilor, elaborarea planurilor de tratare a riscurilor, efectuarea evaluării continue a riscului, asigurarea unor resurse adecvate pentru identificarea și diminuarea riscurilor.

Identificarea riscului

Este procesul de examinare a zonelor critice pentru evenimentele care reprezintă riscuri potențiale în vederea asigurării costurilor, programelor, obiectivelor de performanță.

Analiza riscului

Este procesul de evaluare a fiecărui risc care să permită atât descrierea acestuia prin probabilitatea de producere, severitatea consecințelor și relația cu alte zone sau procese cu risc, cât și stabilirea unor priorități.

Gestionarea riscului

Este procesul de identificare, evaluare, selecție și aplicare a căilor de diminuare a riscului, a transferabilității, permisivității sau acceptanței opțiunilor de asigurare a unui nivel acceptabil al riscului, condiționat de constrângerile și limitările din practică.

Monitorizarea riscului

Este procesul de urmărire și evaluare sistematică a performanțelor acțiunilor de manipulare a riscului comparativ cu limitele prevăzute în program.

Raportare în legătură cu sistemele de risc

Este procesul de înregistrare, menținere și raportare a datelor în legătură cu riscul, a succesului aplicării tehnicilor de tratare a riscului, rezultatele analizelor de risc, comunicarea rezultatelor acestor activități membrilor echipei de management al riscului.

Perfecționare continuă

Este procesul de revizuire și perfecționare a proceselor de management al riscului prin rafinarea calificărilor și definirea nevoilor de viitor.

Identificarea hazardelor asociate cu posibilele riscuri, inclusiv elaborarea unor scenarii ale unor accidente posibile ar trebui să fie un proces structurat, care funcționează pe baza elementelor sistemului. Aceasta va maximiza gradul de descoperire/identificare a tuturor evenimentelor și împrejurărilor care ar putea conduce la rezultate adverse semnificative. Pentru fiecare element ales trebuie acordată o atenție deosebită în legătură cu:

- evenimente sau împrejurări care ar putea iniția pericole;
- consecințele acelor evenimente sau împrejurări;
- elemente tehnice, operaționale și de organizare pentru siguranță și control, de care se dispune;
- posibilitatea de apariție a evenimentului sau împrejurării inițiator;
- posibilitatea de transformare a acestuia/acesteia în rezultate adverse semnificative, dacă se utilizează elemente de siguranță și control;

Identificarea hazardelor trebuie să cuprindă, printre altele:

- ♦ hazarde asupra tuturor factorilor de mediu potențial afectați, care include,
 - ape de suprafață și subterane;
 - aer (praf, cenușă, fum);
 - atmosferă (efectul de seră, reducerea statului de ozon), zonele naturale, flora și fauna, incluzând speciile vulnerabile și ecosistemele;
 - păduri, terenuri agricole și pășuni, cu animale și recolte;
 - sol (contaminare, eroziune, degradare);
 - structuri geologice;
 - ecosisteme acvatice;
 - structuri antropice;
 - securitatea și sănătatea umană;
 - valori estetice și culturale.
- ♦ toate tipurile de hazarde care includ:
 - incendii;
 - explozii;
 - deversări de materiale toxice și poluante;
 - schimbări ale cursurilor de ape;
 - introducerea unor specii de plante și animale exotice sau patogene;
 - fisurarea barajelor;
 - alunecări de teren;
- ♦ emisii continue, nu numai accidentale;
- ♦ deșeuri și produse secundare.

3. Raportarea cazurilor (Whistle blowing)

Orice persoană care dorește să trimită o sesizare o poate face pe una din următoarele căi:

1. Se adresează către Șeful de Unitate, Responsabilul Resurse Umane al CL, Șeful de Centru;
2. Se adresează structurii Politicii pentru Protecția copilului, tânărului și adultului de la nivel local/regional/național.

Sesizările se vor face dacă se observă cel puțin una din următoarele situații:

Organizația Națională "Cercetașii României"
Membră fondatoare a Organizației Mondiale a Mișcării Scout
T.: +40 723 723 827, contact@scout.ro, www.scout.ro
Bd. Regiei, nr. 6B, etaj IV, sector 6, 060204, București, România,
CIF 5990766

1. Un act ilegal atât sub lege civilă cât și penală
2. Abuz de putere sau de autoritate
3. Comportamente ce pot produce daune persoanelor sau bunurilor
4. Discriminare de orice fel, în orice situație

Vă recomandăm să discutați cu o persoană din structurile menționate chiar dacă fapta nu se încadrează în punctele 1-5.

Fiecare membru, voluntar sau angajat al ONCR are responsabilitatea de a raporta orice posibilă încălcare a politicii pentru protecția copilului, tânărului și adulților. Toate sesizările vor fi înaintate structurilor abilitate, menționate mai sus.

Raportarea are ca scop încurajarea și împuternicirea tuturor celor implicați în Mișcarea Cercetășească din România să își exprime îngrijorarea în legătură cu buna desfășurare a activităților și a integrității voluntarilor ONCR. Astfel, orice persoană care trimite o sesizare se află sub protecția anonimatului și i se asigură faptul că nu va avea parte de niciun fel de măsură de constrângere în urma sesizării depuse. Mai mult, orice membru ONCR care va acționa împotriva unei persoane care a depus o sesizare va fi supus evaluării disciplinare.

4. Crearea unui spațiu pentru programul Listening Ear - Urechea care ascultă

Responsabilități și așteptări

Pentru a realiza acest lucru pentru o comunitate atât de mare, există câteva responsabilități și așteptări de bază ale fiecărui membru al echipei **Listening Ear**, indiferent de poziție.

Fiecare persoană din echipa **Listening Ear**:

- Se va strădui să protejeze comunitatea urmând politici și proceduri (ex. Politica pentru protecția copilului, tânărului și adultului în activități cercetășești).
- Se va comporta ca o sursă de atenție, empatie și sprijin cu privire la orice îngrijorare exprimată de un participant.
- Va furniza, atunci când este cazul, o evaluare rezonabilă a naturii și a gravității situației identificate.
- Va trimite/preda, atunci când este necesar, un participant către resurse adecvate care pot satisface mai bine nevoile imediate ale acestuia .
- Va fi curios, deschis și tolerant, indiferent de situația prezentată.
- Va servi drept sursă de compasiune și empatie necondiționată.
- Va oferi (atunci când este cazul) sugestii și îndrumări cu privire la factorii de stres zilnici pentru a ajuta și a sprijini toți participanții către scopul de a profita la maximum de experiența evenimentului în curs.

VI. Definirea standardului minim obligatoriu de siguranță pentru orice activitate cercetășească

1. Cerințe minime pentru activități

Standardele minime pentru activități și evenimente sunt:

- Locul de desfășurare să îndeplinească un minimum de condiții de siguranță sanitară, alimentară, fizică etc. specifică fiecărui tip de activitate (să permită asigurarea condițiilor minime de igienă, acces la sursă de apă potabilă, spațiu suficient și sigur, supraveghere etc.);
- Asigurarea numărului minim de adulți (lideri însoțitori), cu pregătire corespunzătoare pentru fiecare grupă participantă, pentru a face față diverselor situații neprevăzute;
- Asigurarea comunicării cu autoritățile competente și implicate, în funcție de activitate/eventiment, și stabilirea modalităților rapide de contact în situații de urgență (poliție, salvare, salvamont, spital/dispensar);
- Asigurarea unui număr minim de adulți cu pregătire în prim ajutor raportat la numărul de participanți;
- Desfășurarea activităților presupune asigurarea echipamentului minim de siguranță, la nivel individual, local și național (după caz);
- Verificarea, în prealabil, a zonelor și traseelor unde urmează a fi desfășurate activități;
- Stabilirea procedurilor de evacuare în situații extreme.

2. Cerințele minime individuale pentru participarea minorilor în activități

Acte necesare în momentul înscrierii ca membru în Organizația Națională Cercetașii României

- **Obligatoriu:**

Acord parental - acesta trebuie semnat de un părinte/tutore, de preferat, de față cu liderul/liderii care își asumă responsabilitatea pentru acel minor.

Fișa medicală - de la medicul de familie, semnată și parafată de acesta. În fișa medicală trebuie menționate bolile cronice, tratamentul pe care îl urmează copilul, istoricul medical relevant și dacă copilul e apt pentru efort fizic.

Suplimentar în ceea ce privește camp-urile, hike-urile sau activitățile cu durată de două sau mai multe zile, recomandăm Centrului Local să solicite acorduri parentale și fișe medicale separate, cu toate informațiile la zi.

- **Recomandat:**

Fișa de vaccinare - de la medicul de familie, cu semnătură și parafă. Fișa de vaccinare este foarte utilă în cazul apariției unei boli transmisibile, prevenibilă prin vaccinare, la unul sau mai mulți participanți din camp.

VII. Consimțământul informat privind participarea copilului, tânărului și adultului în activitățile cercetășești

Dacă este obligatoriu să se obțină consimțământul, acesta trebuie să respecte următoarele cerințe procedurale:

- Operatorul trebuie să poată face dovada că a obținut un consimțământ valabil;
- În situația unui dezechilibru de putere, consimțământul nu este valabil decât în mod excepțional;
- Înainte de obținerea consimțământului, persoanei trebuie să i se furnizeze, într-un limbaj simplu și clar: identitatea persoanei sau a entității care cere consimțământul, scopurile prelucrării datelor sau ale cererii consimțământului, tipurile de date colectate, riscurile la care se expune, existența dreptului de retragere;
- Retragerea consimțământului poate fi făcută oricând și la fel de simplu ca acordarea lui;
- Tăcerea, inacțiunea sau căsuțele pre-bifate nu valorează ca și consimțământ.

Procedura privind respectarea prevederilor Regulamentului privind Protecția Datelor Personale

Colectarea datelor se face din următoarele surse: informațiile care se furnizează, direct sau de către adulți responsabili (în cazul minorilor), în situațiile menționate în formularul de acord și informare privind GDPR.

Prelucrarea datelor angajaților și ale foștilor angajați în cadrul desfășurării raporturilor de muncă inclusiv a obligațiilor care decurg din acestea, se face în temeiul legii.

Ca operator de date ONCR are următoarele soluții de organizare:

- responsabilitatea privind prelucrarea datelor în acord cu prezenta politică revine tuturor angajaților, șefilor de centre locale, membrilor, voluntarilor;
- responsabilul pentru Protecția și Siguranța copilului, tânărului și adultului în cercetășie va superviza toate activitățile de prelucrare a datelor personale;
- angajații și membrii ONCR sunt obligați să respecte măsurile de prelucrare a datelor cu caracter personal și pot fi sancționați pentru nerespectarea acestora conform regulamentului;
- aspectele tehnice de securitate a datelor intra în responsabilitatea Departamentului Tech;
- în cazul producerii unui incident, va fi informat responsabilul SfH la nivel local;
- în cazul unui incident major, se aplică procedura de sesizare a incidentelor de securitate.

Drepturile persoanelor vizate pot fi limitate în anumite situații, conform legii. Consiliul Director numește un responsabil GDPR la nivel național care să preia problemele de încălcare a securității datelor personale. Pentru a-ți exercita unul sau mai multe din aceste drepturi, te rugăm să ne contactezi la adresa de e-mail **sfh@scout.ro** sau printr-un email la adresa ONCR **contact@scout.ro**.

VIII. Codul de conduită

Codul de conduită pune accent pe prevenirea abuzurilor de orice fel prin responsabilizare și se bazează pe următoarele principii pe care le traduce într-o serie de reguli de comportament obligatorii pentru toți membrii.

1. Respectarea drepturilor copilului – toți membrii ONCR (voluntari și angajați) trebuie să respecte și să promoveze drepturile copilului. Mai presus de toate, trebuie să protejeze dreptul fiecărui copil la o viață în siguranță, fără risc de violență sau exploatare și să acționeze în orice moment pentru a proteja interesul superior al copilului.

2. **Toleranță zero:** ONCR nu va tolera situațiile de violență, abuz de orice natură sau situații care afectează bunăstarea copiilor, a tinerilor sau a adulților. Respingem comportamentele discriminatorii sau derogatorii.
3. **Responsabilitatea individuală și comună bazată pe observație și reacție promptă:** Toți membrii ONCR (voluntari și angajați) sunt responsabili pentru prevenirea, identificarea abuzurilor de orice fel, cunosc și implementează procedurile de intervenție în caz de abuz. Nu se vor tolera comportamentele violente de niciun fel, se va promova un mediu bazat pe relații pozitive.
4. **Crearea unui climat sigur și de încredere:** Încurajăm crearea unui climat de securitate în cadrul grupurilor. Promovăm un model de comportament bazat pe respect și toleranță. Încurajăm luarea unei poziții clare împotriva comportamentului discriminator, abuziv și violent în oricare dintre aspectele sale, prin prevenirea, semnalarea și corectarea lui.
5. **Gestionarea riscurilor:** Pentru a evita situațiile de agresiune și violență, sunt stabilite și cunoscute criteriile de conduită adecvată, tipurile de abuz și criteriile de recunoaștere, precizând foarte clar care sunt conduitele și comportamentele dorite și care nu. Ne asigurăm că-i educăm pe copiii/tinerii să depășească stereotipurile și prejudecățile și să își bazeze relațiile pe respect reciproc și toleranță.
6. **Obligația de a observa și de a sesiza:** orice suspiciune de încălcare sau încălcarea efectivă a Codului de Conduită trebuie să fie raportată imediat responsabilului SfH la nivel de țară/regional. Se va asigura confidențialitatea pe durata întregii proceduri investigative.
7. **Promovarea abilităților și valorilor sociale care favorizează cooperarea, asertivitatea și integrarea:** toată activitatea membrilor ONCR se bazează pe un sistem de relații pozitive bazat pe cooperare, promovarea empatiei, încurajarea coeziunii în grup bazată pe solidaritate și respect reciproc. Urmărim ferm educarea copiilor și tinerilor într-o manieră asertivă pentru a identifica situațiile cu potențial risc, pentru a ști cum să-și apere drepturile fără a le încălca pe ale altora și să învețe să raporteze abuzurile, ca o modalitate de a pune capăt unei nedreptăți.
8. **Dezvoltarea potențialului fiecărui membru al organizației:** Respectăm faptul că fiecare copil, tânăr sau adult are limite și ritm propriu de dezvoltare și respingem discriminarea pe aceste criterii, căutând, în schimb, să le dezvoltăm abilitățile și să-i încurajăm să-și atingă și să-și depășească potențialul.
9. **Respectarea intimității și a spațiului personal:** Încurajăm și promovăm crearea în mod responsabil a unui echilibru sănătos în ceea ce privește relațiile, atât din punct de vedere fizic, cât și psihologic.
10. **Respingerea abuzului de putere:** Respingem ideea de a profita de poziția de putere față de membrii, la orice nivel, pentru a exercita orice tip de constrângere, abuz sau act violent.

IX. Documente necesare pentru adulții care intră în organizație (Anexa 6)

Sunt câteva documente care sunt obligatorii de avut, la intrarea în organizație:

1. Adeziune semnată
2. Fișa medicală de la medicul de familie, care să fie semnată și parafată de acesta. Trebuie menționate bolile cronice, tratamentul pe care îl urmează, istoricul medical relevant și dacă este apt pentru efort fizic.
3. Cazier judiciar
4. Certificat de integritate comportamentală
5. Contract de voluntariat cu fișa postului anexată
6. Curs SfH (Safe from Harm)

X. Anexe

Anexa 1

Profil Responsabil Național Protecția și Siguranța copilului, tânăr și adultului

Profilul Responsabilului național pentru Protecția copilului, tânărului și adultului	
Să știe	Să fie
<ul style="list-style-type: none"> • Legea și Promisiunea Cercetașului • Politica “Protecția și Siguranța copilului, tânărului și adultului în activitățile cercetășești” • regulamentul și statutul (atât al CL cât și ONCR) • să soluționeze cu promptitudine cazurile (rezolvă eficient în cel mai scurt timp) • să medieze diferite situații conflictuale • Să ofere informații corecte; să cunoască /învețe și să își însușească legislația în vigoare; 	<ul style="list-style-type: none"> • membru în organizație sau fost cercetaș • specialist (consilier, psiholog, ASISTENT SOCIAL ȘI/SAU angajat al DGASPC, sociolog, medic, psihopedagog, avocat, jurist) • în legalitate (cazier judiciar curat, certificat de integritate comportamentală care să ateste faptul că nu sunt în registrul pedofililor sau violatorilor conform art. 18 al.1 lg.118/2019) • obiectiv/ imparțial (să fie responsabil și să își asume luarea unor decizii indiferent de relația cu persoana în cauză/CD/ CL; grad de rudenie, prietenie etc.) • disponibil să participe la stagii de formare în domeniul SfH • capabil să gestioneze conflicte • gândire critică (analizează rațional toate dovezile pro și contra pentru a da o rezoluție cazului) • o persoana integră (cinstit, onest, incoruptibil) • etic și moral • bun comunicator cu autoritățile și liderii responsabili de la nivel local/regional • bun coordonator • mentor • responsabil • capabil să ofere sugestii, soluții în diferite situații conflictuale

Anexa 2

Profil Responsabil local/ regional Protecția și Siguranța copilului, tânărului și adultului

Profil Responsabil local/ regional Protecția și Siguranța copilului, tânărului și adultului		
	Să știe	Să fie
Obligatoriu	<ul style="list-style-type: none"> • Legea și Promisiunea Cercetașului • un minimum de cunoștințe pe ceea ce înseamnă protecția copiilor și a adulților (să cunoască Drepturile Omului, Drepturile Copilului) • regulamentul și statutul (atât al CL cât și ONCR); • să soluționeze cu promptitudine cazurile (rezolvă eficient în cel mai scurt timp) ; • să medieze diferite situații; • Să ofere informații corecte; • Să cunoască /învețe și să își însușească legislația în vigoare; • Să cunoască Politica organizației. 	<ul style="list-style-type: none"> • membru în organizație și minimum 21 de ani împliniți; • în legalitate (cazier judiciar curat, certificat de integritate comportamentală care să ateste faptul că nu sunt în registrul pedofililor sau violatorilor conform art. 18 al.1 lg.118/2019) • obiectiv/ imparțial (să fie responsabil și să își asume luarea unor decizii indiferent de relația cu persoana în cauză/CD/ CL; grad de rudenie, prietenie etc.); • disponibil să participe la stagii de formare în domeniul SfH; • demn de încredere (o persoană în care membrii CL, fie că sunt tineri sau adulți, au încredere); • capabil să gestioneze conflicte • gândire critică (analizează rațional toate dovezile pro și contra pentru a da o rezoluție cazului); • o persoană integră (cinstit, onest, incoruptibil) • etic și moral.
Recomandate	Să aibă formare de bază în psihologie/ sociologie/ asistență socială/ drept/ științe ale educației sau curs de formare în domeniu.	
	Să știe	Să fie
	<ul style="list-style-type: none"> • să organizeze sesiuni în CL de conștientizare a riscurilor; • să știe să comunice în situații de risc cu toate părțile implicate în speță pentru a rezolva cazul; • evită judecățile și acuzațiile nefondate; • evită stigmatizarea, discriminarea și etichetarea. 	<ul style="list-style-type: none"> • empatic (să rezoneze emoțional și să identifice ușor emoțiile celorlalți); • cu o atitudine potrivită (este autentic și integră) față de membrii centrului local și este agreat de către aceștia (în cazul votului = 50%+1).

Activități cercetășești speciale

Anexa 3

Activitate	Echipment	Indicații	De ce?
1. escalada	casca, ham, coardă, buclă, carabinieră, scripete	<ul style="list-style-type: none"> instruirea cercetașului înainte de a escalada toate echipamentele să fie verificate înainte de a fi folosite fiecare traseu se verifică zona delimitată între stâncă/panou și grup responsabilul de activitate trebuie să aibă un minim de cunoștințe (practică sală de catarat și stâncă, atestat) 	<ul style="list-style-type: none"> se evită accidentarea verifici dacă gradul de dificultate este cel real se evită aglomerația în jurul persoanei care asigură cercetașul
2. tir cu arcul	arc, săgeți, țintă, protecție braț	<ul style="list-style-type: none"> instruirea cercetașului înainte de efectuarea activității toate echipamentele să fie verificate înainte de a fi folosite zona bine delimitată între țintă și grup responsabilul de activitate trebuie să aibă un minim de cunoștințe (practică/ atestat) 	Sunt evitate accidentarea și aglomerația
3. tiroliană	casca, ham, coardă, buclă, carabinier, scripete, întinzător, cablu	<ul style="list-style-type: none"> instruirea cercetașului înainte de efectuarea activității toate echipamentele să fie verificate înainte de a fi folosite testarea sistemului cu diferite persoane (kg diferite) zona delimitată responsabilul de activitate trebuie să aibă un minim de cunoștințe (practică /atestat) 	Sunt evitate accidentarea și aglomerația
4. plantare de copaci	puieti, mănuși, bocanci, lopată	<ul style="list-style-type: none"> zona supravegheată instruirea fiecărui cercetaș care folosește uneltele 	Evitarea accidentărilor
5. ecologizare	mănuși, saci de gunoi, bocanci, mască	<ul style="list-style-type: none"> supravegherea zonei instruirea fiecărui cercetaș care folosește uneltele 	Evitarea accidentărilor și apariției bolilor

6. handmade	foarfecă, ace, ață, lipici, foi, pensule, culori, sfoară etc.	<ul style="list-style-type: none"> instruirea fiecărui cercetaș cum se folosește fiecare obiect 	Evitarea accidentărilor
7. construcții de camp	lemne, ciocan, cuie, sfoară, prelată, drujbă, mănuși pentru construcții, cască, fierăstrău etc.	<ul style="list-style-type: none"> zonă supravegheată instruirea fiecărui cercetaș care folosește uneltele formarea unei echipe construcțiile trebuie să fie rezistente construcțiile trebuie testate înainte să fie date în folosință 	Evitarea accidentărilor
8. gătit	vatră/ aragaz, ustensile pentru gătit, cuțit, etc.	<ul style="list-style-type: none"> supravegherea zonei stabilirea nominală a responsabililor construcția vetrei să fie stabilă și rezistentă aragazul să fie verificat înainte de a fi folosit instruirea cercetașului cum se folosește fiecare obiect 	Evitarea accidentărilor și aglomerația din jurul sursei de foc
9. foc de tabără	lemne, construcția vetrei, topor, sursa de aprins focul	<ul style="list-style-type: none"> supravegherea zonei perimetrul bine determinat verificarea dacă este permisă aprinderea focului, să fie cât mai departe de zona corturilor sau pădure, curățarea zonei astfel încât să nu existe materiale inflamabile 	Evitarea accidentărilor Există zone protejate unde aprinderea focului este interzisă

Modele cadre procedură abuzuri și securitate medicală

Anexa 4

ABUZUL EMOȚIONAL

Definire concept

Abuzul emoțional (denumit și **abuz psihologic** sau **violență psihologică**) se poate manifesta prin injurii, proferarea de amenințări, intimidări, insulte, poreclire, izolare, ignorare, respingere, indiferență, folosirea de apelative sau etichetări denigratoare, etc. Amenințarea cu violența fizică este de asemenea un abuz psihologic. Violența fizică, verbală sau denigrarea îndreptată asupra altui membru al familiei precum și violența fizică sau asupra animalului de companie al victimei sau distrugerea obiectelor personale ale acestuia cu intenția de a îi crea o suferință, sunt și ele forme de manifestare a abuzului emoțional. În majoritatea cazurilor abuzul emoțional însoțește formele de abuz fizic. Victima simte că nu este iubită, apreciată sau respectată.

Caracteristici concept

Abuzul alienator reprezintă înstrăinarea victimei de persoanele, animalele sau lucrurile de care s-a atașat emoțional. Interzicerea de către persoana abuzatoare a accesului victimei la persoanele, animale sau lucrurile respective sau a legăturilor emoționale pe care acesta ar fi normal să le aibă cu anumite persoane semnificative din viața lui/ei. Un caz special este fenomenul alienării părintești în care persoana abuzatoare denigrează pe o altă persoană (persoana țintă) în fața victimei. Alienatorul are așteptări nerealiste de la victimă pretinzându-i să coopereze la campania de denigrare împotriva persoanelor țintă. El condiționează victimei îngrijirea sau oferirea de afectivitate în funcție de comportamentul pe care îl pretinde de la victimă cu privire de persoanele țintă. Astfel alienatorul își "retrage" afecțiunea pentru victimă atunci când acesta nu participă la campania de denigrare a persoanelor țintă, respectiv "recompensează" victima atunci când aceasta acceptă să participe la campania de denigrare. Cazuri particulare de abuz alienator sunt reprezentate de nerespectarea de către părintele custodian a programului de legături personale decis de către instanță sau răpirea internațională de minori (scoaterea ilegală din țară a minorului). Partea vizibilă a abuzului de tip alienator care se manifestă prin nerespectarea programului de legături personale este pedepsită de lege.

Abuzul Verbal (denumit și **violență verbală**) reprezintă o formă de abuz emoțional și respectiv de tratament umilitor în care adulți sau grupuri de copii/tinerii folosesc cu privire la minor apelative care îl desconsideră și care îl/o umilesc. Conform legii 272/2004 „Sunt interzise tratamentele umilitoare, poreclele, catalogarea, privarea de hrană etc.” Prin urmare, în familie și în toate instituțiile publice și private care au în îngrijire copii sunt interzise pedepsele corporale și tratamentele umilitoare. Înjurăturile la adresa tinerilor și adulților sau folosirea unui limbaj obscen la adresa lor reprezintă, de asemenea, tot forme de violență verbală și sunt extrem de dăunătoare, putând lăsa traume psihice asupra victimelor.

Recunoaștem abuzul emoțional prin:

- Atitudine indiferentă față de nevoile celorlalte persoane - atenție, respect, acceptare, afecțiune
- Control insuficient, excesiv sau inadecvat (cerințe excesive pe care cealaltă persoană nu poate să le îndeplinească)
- Inconsecvența - manifestată prin variabilitatea exprimării, gândirii, comportamentului, atitudinii (spre ex, acum îl laud, apoi îl ironizez și îl penalizez)
- Comportament emoțional rece - refuzul de a discuta
- Pedepsirea - respingere, neglijare, umilire
- Critica severă - învinuire
- Terorizarea - insulte, muștrare, intimidare, ridicularizare
- Comportament răutăcios - tensiune constantă
- Izolarea persoanei în raport cu ceilalți
- Decăderea morală a persoanei - manipularea, forțarea și constrângerea

Expresii ale abuzului emoțional: „Vino aici, imediat!” „Să nu mai observ că faci acest lucru!” „Ești prost de-a binelea??! Ți-am spus de nenumărate ori!” „Nu ești în stare să faci nimic bun!” „Încetează să mănânci într-una! O să arăți ca o gogoasă!” „Creezi doar neplăceri!” „Pleacă! M-am plictisit de prezența ta!” „Nu te

mai suport!" „Taci! Taci din gură!" „Ești mama neîndemânării — mai bine nu te atinge de nimic!" „Oricum nu va ieși nimic bun din asta!"

Identificare

- prin observare
- prin sesizare
- prin confesiune

Micro

comportament răutăcios, porecle

Mediu

ironie, penalizare, refuz, pedepsire neargumentată

Macro

ritualuri, critica severă, manipulare, constrângere, forțare

Pași de urmat

Micro

- timp pentru investigații - imediat

Prima persoană care sesizează situația

- separă victima de posibil făptuitor și anunță liderul/ responsabilul SfH/coordonatorul activității, șeful CL, după caz

Liderul/responsabilul SfH/coordonatorul activității/șeful CL, după caz

- află cauza
- stabilizează situația
- Anunță responsabilul SfH local

Mediu

- timp pentru investigații 1-2 zile

Prima persoană care sesizează situația

- separă victima de posibil făptuitor
- anunță responsabilul SfH/coordonatorul activității, după caz

Responsabilul SfH local

- stabilizează situația
- află cauza
- anunță părinții/tutorii despre caz și păstrează în permanență relația cu ei
- raportează cazul
- suspendarea de la activitate a persoanelor în cauză pe perioada investigațiilor

Macro

- timp pentru investigații 3 - 10 zile

Prima persoană care sesizează situația

- separă victima de posibil făptuitor
- anunță responsabilul SfH/coordonatorul activității/șeful CL, după caz

Responsabilul SfH local

- stabilizează situația
- află cauza
- anunță părinții/tutorii despre caz și păstrează în permanență relația cu ei
- raportează cazul
- suspendarea de la activitate a persoanelor în cauză pe perioada investigațiilor

Proceduri utile / Documente necesare

Micro

- Se anunță responsabilul SfH de la nivel local
- Responsabilul SfH local întocmește un raport care este trimis către responsabilul SfH regional
- Responsabilul SfH local notează cazul în registrul de cazuri
- Responsabilul SfH local sau liderul, în funcție de caz, monitorizează făptuitorul pe o

Mediu

- Se anunță responsabilul SfH de la nivel local, care întocmește un raport, deschide cazul în registrul de cazuri și se adresează responsabilului SfH regional
- La nivel regional, se instituie o comisie formată dintr-un responsabil SfH regional și doi responsabili SfH locali din proximitate
- În urma raportului întocmit de către comisia de anchetă de la nivel regional se întrevăd următoarele acțiuni:
- Responsabilul SfH local monitorizează făptuitorul pe o perioadă de 6 luni și obligă participarea acestuia la activitățile SfH propuse de către responsabilul SfH regional în Centrul local

Macro

- Responsabilul SfH de la nivel local, care întocmește un raport, deschide cazul în registrul de cazuri și se adresează responsabilului SfH regional
- La nivel regional, se instituie o comisie formată dintr-un responsabil SfH regional și doi responsabili SfH locali din proximitate
- Raportul este întocmit de către comisia de anchetă de la nivel regional și se trimite către echipa

<p>perioadă de 3 luni și recomandă participarea acestuia la activitățile SfH propuse de către responsabilul SfH în Centrul local</p> <ul style="list-style-type: none">• Întocmește raport la finalul perioadei de monitorizare	<ul style="list-style-type: none">• În perioada de monitorizare responsabilul SfH poate participa la orice activitate la care este prezentă și persoana monitorizată• La finalul celor 6 luni, responsabilul SfH local întocmește un raport cu progresul sau regresul persoanei monitorizate, pe care îl transmite către responsabilul SfH regional• Responsabilul SfH regional notează finalitatea cazului în registrul de cazuri• Dacă este un progres, ancheta se încheie.• Dacă este un regres oricând pe perioada celor 6 luni, se iau măsuri de suspendare a persoanei în cauză	<p>națională de SfH, care crează și trimite propunerea de decizie de excludere către Consiliul Director</p> <ul style="list-style-type: none">• Consiliul Director aprobă propunerea de decizie• Decizia este anunțată în PV al ședinței de CD• Responsabilul SfH național anunță CL și persoana anchetată de decizia finală
---	---	--

ABUZUL FIZIC		
Definire concept Abuzul fizic constă în lovirea sau exercitarea de alte violențe a persoanei în cauză în cadrul interacțiunii, singulare sau repetate, cu o persoană aflată în poziție de răspundere, putere sau în relație de încredere cu acesta, fiind un rezultat al unor acte intenționate care produc suferință victimei în prezent sau în viitor.		
Caracteristici concept Exemple de abuz fizic: <ul style="list-style-type: none"> - lovituri cu pumnii, palme, picioare, sau obiecte; - tras de păr și de urechi; - îmbrâncirea sau scuturarea victimei; - expunerea la munci grele care depășesc capacitatea victimei; - provocarea arsurilor; - legarea victimei. <p>Oricare din aceste acțiuni, aplicate pe oricare parte a corpului, reprezintă un abuz fizic ce pune în pericol integritatea sau viața victimei și trebuie semnalat imediat echipei de SfH sau unui responsabil SfH regional.</p> <p>Consecințele unui abuz fizic: victima poate prezenta semne vizibile ale agresiunii fizice, va trăi cu frică ca nu cumva să se repete; poate da semne de introvertire și retragere în sine; va putea deveni la rândul ei agresivă cu ceilalți.</p>		
Identificare <ul style="list-style-type: none"> - prin observare - prin sesizare - prin confesiune 		
Micro palmă, tras de perciuni, de păr, bobârnace, care au avut loc o singură dată	Mediu acțiuni fizice ușoare repetitive, care lasă urme fizice, zgâlțâirea	Macro legarea, lovirea intenționată, arsuri
Pași de urmat		
Micro <ul style="list-style-type: none"> • Timp pentru investigații imediat Prima persoană care sesizează situația <ul style="list-style-type: none"> - separă victima de posibil făptuitor și anunță liderul/ responsabilul SfH/coordonatorul activității, șeful CL, după caz Liderul/Responsabilul SfH/coordonatorul activității/șeful CL, după caz <ul style="list-style-type: none"> - află cauza - stabilizează situația 	Mediu <ul style="list-style-type: none"> • timp pentru investigații 1-2 zile Prima persoană care sesizează situația <ul style="list-style-type: none"> - separă victima de posibil făptuitor - anunță responsabilul SfH/coordonatorul activității, după caz Responsabilul SfH local <ul style="list-style-type: none"> - stabilizează situația - află cauza - anunță părinții/tutorii despre caz și păstrează în permanență relația cu ei - raportează cazul 	Macro <ul style="list-style-type: none"> • timp pentru investigații 3 - 10 zile Prima persoană care sesizează situația <ul style="list-style-type: none"> - separă victima de posibil făptuitor - anunță responsabilul SfH/coordonatorul activității/șeful CL, după caz Responsabilul SfH local <ul style="list-style-type: none"> - stabilizează situația - află cauza - anunță părinții/tutorii despre caz și păstrează în permanență relația cu ei - raportează cazul - suspendarea de la activitate a persoanelor în cauză pe perioada investigațiilor

- anunță responsabilul SfH local	- suspendarea de la activitate a persoanelor în cauză pe perioada investigațiilor	
Proceduri utile / Documente necesare		
<p>Micro</p> <ul style="list-style-type: none"> • Se anunță responsabilul SfH de la nivel local • Responsabilul SfH local întocmește un raport care este trimis către responsabilul SfH regional • Responsabilul SfH local notează cazul în registrul de cazuri • Responsabilul SfH local sau liderul, în funcție de caz, monitorizează agresorul pe o perioadă de 3 luni și recomandă participarea acestuia la activitățile SfH propuse de către responsabilul SfH în Centrul local • Întocmește raport la finalul perioadei de monitorizare 	<p>Mediu</p> <ul style="list-style-type: none"> • Se anunță responsabilul SfH de la nivel local, care întocmește un raport, deschide cazul în registrul de cazuri și se adresează responsabilului SfH regional • La nivel regional, se instituie o comisie formată dintr-un responsabil SfH regional și doi responsabili SfH locali din proximitate • În urma raportului întocmit de către comisia de anchetă de la nivel regional se întrevăd următoarele acțiuni: • Responsabilul SfH local monitorizează agresorul pe o perioadă de 6 luni și obligă participarea acestuia la activitățile SfH propuse de către responsabilul SfH regional în Centrul local • În perioada de monitorizare responsabilul SfH poate participa la orice activitate la care este prezentă și persoana monitorizată • La finalul celor 6 luni, responsabilul SfH local întocmește un raport cu progresul sau regresul persoanei monitorizate, pe care îl transmite către responsabilul SfH regional • Responsabilul SfH regional notează finalitatea cazului în registrul de cazuri • Dacă este un progres ancheta se încheie. • Dacă este un regres oricând pe perioada celor 6 luni, se iau măsuri de suspendare a persoanei în cauză 	<p>Macro</p> <ul style="list-style-type: none"> • Responsabilul SfH de la nivel local, care întocmește un raport, deschide cazul în registrul de cazuri și se adresează responsabilului SfH regional • La nivel regional, se instituie o comisie formată dintr-un responsabil SfH regional și doi responsabili SfH locali din proximitate • Raportul este întocmit de către comisia de anchetă de la nivel regional și se trimite către echipa națională de SfH, care crează și trimite propunerea de decizie de excludere către Consiliul Director • Consiliul Director aprobă propunerea de decizie • Decizia este anunțată în PV al ședinței de CD • Responsabilul SfH național anunță CL și persoana anchetată de decizia finală

NEGLIJENȚA

Definire concept

Prin neglijarea copilului/tânărului se înțelege omisiunea unei persoane care are responsabilitatea creșterii, îngrijirii sau educării unui copil/tânăr de a lua orice măsură subordonată acestei responsabilități, fapt care pune în pericol viața, dezvoltarea fizică, mentală, spirituală, morală sau socială, integritatea corporală, sănătatea fizică sau psihică a copilului/tânărului (frazarea exactă a legii 272/2004). Neglijarea apare atunci când involuntar părinții, sau persoanele în grija cărora te afli nu acordă îngrijirea, educația de care are nevoie tânărul și pun astfel în pericol dezvoltarea acestuia pe unul sau mai multe din planurile menționate anterior. Dacă omisiunea este voluntară atunci se încadrează la categoria rele tratamente.

Caracteristici concept

Neglijare fizică - Neglijența părinților sau a persoanelor care au în grijă copii/tineri de a le asigura acestora nevoia de somn, mâncarea sau băutura necesare, de a le asigura acestora îmbrăcămintea adecvată condițiilor meteorologice și respectiv a adăpostului pentru copil/tânăr, legarea și/sau închiderea lui într-o camera întunecoasă sau friguroasă, lăsarea acestuia nesupravegheat în casă sau pe stradă. Copiii sub 8 ani nu ar trebui lăsați nesupravegheați nici măcar în casă sau în curtea casei. Un caz particular este abandonul.

Abandonul - reprezintă fapta persoanei care are un copil în îngrijire de a lăsa un copil singur în circumstanțe în care copilul poate suferi daune serioase.

Neglijare medicală - este reprezentată de inacțiunea părinților sau a persoanelor care au în grijă copii, de a acorda tratamentul medical prescris, fără de care minorul ar putea suferi o deteriorare a stării sale de sănătate; Neglijența părinților sau a persoanelor care au în grijă copii de a-i duce la consultațiile doctorilor în cazul în care observă o deteriorare a stării de sănătate a acestuia și astfel se periclitează recuperarea abilităților copilului (de exemplu părintele refuză să fie îndrumat de către un specialist logoped);

Neglijare educațională - este legată de interzicerea sau ne-asigurarea posibilității unui copil de a merge la școală. Privarea la dreptul la joacă și la recreere este tot o neglijare educațională; Neglijarea educațională este pedepsită de Codul Penal conform cu art. 380 CP[21].

Neglijarea emoțională - apare, de exemplu, dacă persoana abuzatoare nu este receptivă la nevoile emoționale ale copilului, dacă nu îi acordă copilului în dificultate posibilitatea de a fi văzut de un psiholog, de un specialist logoped, etc.;

Expunerea la substanțe dăunătoare - Obligarea copilului să fumeze pasiv, prin neluarea măsurilor de prevenire a acestei situații; comportamentul adulților de a lăsa la îndemâna copiilor (chiar și supravegheat) substanțe psihotrope, alcool, substanțe otrăvitoare sau medicamente care ingerate pot să pună în pericol sănătatea copilului.

Expunerea la obiecte periculoase - Comportamentul adulților de a lăsa la îndemâna copilului (chiar și supravegheat) materiale inflamabile, obiecte tăioase sau foarte fierbinți, pungi de plastic sau jucării ce conțin componente periculoase (de exemplu copiilor sub 3 ani nu ar trebui să li se permită să se joace cu jucării compuse din elemente foarte mici care ar putea fi înghițite și ar putea astfel să provoace sufocarea minorilor);

Expunerea la cruzimi - Neluarea de către persoana care are responsabilitatea creșterii, îngrijirii sau educării copilului a precauțiilor necesare pentru prevenirea expunerii copilului la acțiuni, imagini statice sau în mișcare care reprezintă violențe extreme îndreptate asupra altor oameni sau animale inclusiv pornografie extremă.

Identificare

- prin observare
- prin sesizare
- prin confesiune

Micro

lipsa totală sau cantități neadecvate ale produselor alimentare în cadrul activităților

Mediu

lipsa supravegherii în timpul activităților, lipsa echipamentelor de siguranță în timpul activităților

Macro

lipsa acordării îngrijirilor medicale

Pași de urmat

Organizația Națională "Cercetașii României"

Membră fondatoare a Organizației Mondiale a Mișcării Scout

T.: +40 723 723 827, contact@scout.ro, www.scout.ro

Bd. Regiei, nr. 6B, etaj IV, sector 6, 060204, București, România,
CIF 5990766

<p>Micro</p> <ul style="list-style-type: none"> • timp pentru investigații - imediat <p>Prima persoană care sesizează situația</p> <ul style="list-style-type: none"> - separă victima de posibil făptuitor și anunță liderul/ responsabilul SfH/coordonatorul activității, șeful CL, după caz <p>Liderul/responsabilul SfH/coordonatorul activității/șeful CL, după caz</p> <ul style="list-style-type: none"> - află cauza - stabilizează situația - anunță responsabilul SfH local 	<p>Mediu</p> <ul style="list-style-type: none"> • timp pentru investigații 1-2 zile <p>Prima persoană care sesizează situația</p> <ul style="list-style-type: none"> - separă victima de posibil făptuitor - anunță responsabilul SfH/coordonatorul activității, după caz <p>Responsabilul SfH local</p> <ul style="list-style-type: none"> - stabilizează situația - află cauza - anunță părinții/tutorii despre caz și păstrează în permanență relația cu ei - raportează cazul - suspendarea de la activitate a persoanelor în cauză pe perioada investigațiilor 	<p>Macro</p> <ul style="list-style-type: none"> • timp pentru investigații 3 - 10 zile <p>Prima persoană care sesizează situația</p> <ul style="list-style-type: none"> - separă victima de posibil făptuitor - anunță responsabilul SfH/coordonatorul activității/șeful CL, după caz <p>Responsabilul SfH local</p> <ul style="list-style-type: none"> - stabilizează situația - află cauza - anunță părinții/tutorii despre caz și păstrează în permanență relația cu ei - Raportează cazul - Suspendarea de la activitate a persoanelor în cauză pe perioada investigațiilor
<p>Proceduri utile / Documente necesare</p>		
<p>Micro</p> <ul style="list-style-type: none"> • Se anunță responsabilul SfH de la nivel local • Responsabilul SfH local întocmește un raport care este trimis către responsabilul SfH regional • Responsabilul SfH local notează cazul în registrul de cazuri • Responsabilul SfH local sau liderul, în funcție de caz, monitorizează făptuitorul pe o perioadă de 3 luni și recomandă participarea acestuia la activitățile SfH propuse de către responsabilul SfH în Centrul local • Întocmește raport la finalul perioadei de monitorizare 	<p>Mediu</p> <ul style="list-style-type: none"> • Se anunță responsabilul SfH de la nivel local, care întocmește un raport, deschide cazul în registrul de cazuri și se adresează responsabilului SfH regional • La nivel regional, se instituie o comisie formată dintr-un responsabil SfH regional și doi responsabili SfH locali din proximitate • În urma raportului întocmit de către comisia de anchetă de la nivel regional se întrevăd următoarele acțiuni: • Responsabilul SfH local monitorizează făptuitorul pe o perioadă de 6 luni și obligă participarea acestuia la activitățile SfH propuse de către responsabilul SfH regional în Centrul local • În perioada de monitorizare responsabilul SfH poate participa la orice activitate la care este prezentă și persoana monitorizată • La finalul celor 6 luni, responsabilul SfH local întocmește un raport cu progresul sau regresul persoanei monitorizate, pe care îl transmite către responsabilul SfH regional 	<p>Macro</p> <ul style="list-style-type: none"> • Responsabilul SfH de la nivel local, care întocmește un raport, deschide cazul în registrul de cazuri și se adresează responsabilului SfH regional • La nivel regional, se instituie o comisie formată dintr-un responsabil SfH regional și doi responsabili SfH locali din proximitate • Raportul este întocmit de către comisia de anchetă de la nivel regional și se trimite către echipa națională de SfH, care crează și trimite propunerea de decizie de excludere către Consiliul Director • Consiliul Director aprobă propunerea de decizie • Decizia este anunțată în PV al ședinței de CD • Responsabilul SfH național anunță CL și persoana anchetată de decizia finală

	<ul style="list-style-type: none">• Responsabilul SfH regional notează finalitatea cazului în registrul de cazuri• Dacă este un progres, ancheta se încheie.• Dacă este un regres oricând pe perioada celor 6 luni, se iau măsuri de suspendare a persoanei în cauză	
--	--	--

ABUZUL ONLINE- CYBERBULLYING

Definire concept

Abuzul online reprezintă folosirea mijloacelor tehnologice precum rețelele de socializare pentru a hărțui, urmări sau intimida o altă persoană. Adesea, acest abuz ia forma abuzului emoțional.

Caracteristici concept

Mediu online – sunt identificate comportamente de tip cyberbullying, în care copiii/adolescenții/adulții postează în mediul online lucruri supărătoare sau deranjante/dureroase/neplăcute pentru alte persoane sau sexting, respectiv postarea de mesaje cu caracter sexual.

Cea mai frecventă formă de **violență online**, în opinia participanților la focus grupuri, este reprezentată de postarea de imagini care „strică imaginea” persoanei respective (poze în ipostaze caraghioase făcute publice ca „să râdă lumea de el”).

În cazul mediului online, în definirea comportamentului ca abuziv nu contează natura relațiilor dintre actori (dacă aceștia sunt prieteni sau nu) – spre exemplu, postarea unei poze caraghioase sau umilitoare este acceptată în grupul de prieteni apropiați, dar este definită ca formă de abuz atunci când o văd persoane din afara grupului.

Identificare

- prin observare
- prin sesizare
- prin confesiune

Micro

Mesaje răutăcioase, comentarii răutăcioase, poze răutăcioase, porecle răutăcioase.

Mediu

Transmiterea de mesaje ofensatoare sau de amenințări prin platformele online, răspândirea minciunilor sau postarea de fotografii jenante ale cuiva pe rețelele de socializare.

Macro

Ștergerea conturilor din mediul online fără acord
Raportarea conturilor fără un motiv și ștergerea discuțiilor de pe diferite grupuri
Copierea identității unei persoane și transmiterea în numele acesteia de mesaje răuvoitoare cuiva
Cererea sau distribuirea pozelor indecente

Află cauza

1. Când s-a întâmplat?
2. Ce s-a întâmplat?
3. Prezentarea dovezilor
4. Data întâlnirii cu persoanele în cauză (victimă și posibil făptuitor)
5. Descrierea întâlnirilor cu persoanele în cauză
6. Întrebări:

Sunt veridice informațiile primite în sesizare?

Este vorba de un comportament general al posibil făptuitorului respectiv?

Este un tip de conversație pe care o întreține și cu alți cercetași?

Este vorba doar de un limbaj extrem de nepotrivit sau suntem în fața unei situații mult mai grave, care trebuie raportată autorităților (corupere de minori / pedofilie)?

7. Recomandarea din partea Responsabil SfH

Pași de urmat

<p>Micro</p> <ul style="list-style-type: none"> • timp pentru investigații imediat <p>Prima persoană care sesizează situația</p> <ul style="list-style-type: none"> - separă victima de posibil făptuitor și anunță liderul/responsabilul SfH/coordonatorul activității, șeful CL, după caz <p>Liderul/responsabilul SfH/coordonatorul activității/șeful CL, după caz</p> <ul style="list-style-type: none"> - află cauza - stabilizează situația - anunță responsabilul SfH local 	<p>Mediu</p> <ul style="list-style-type: none"> • timp pentru investigații 1-2 zile <p>Prima persoană care sesizează situația</p> <ul style="list-style-type: none"> - separă victima de posibil făptuitor - anunță responsabilul SfH/coordonatorul activității, după caz <p>Responsabilul SfH local</p> <ul style="list-style-type: none"> - stabilizează situația - află cauza - anunță părinții/tutorii despre caz și păstrează în permanență relația cu ei - raportează cazul - suspendarea de la activitate a persoanelor în cauză pe perioada investigațiilor 	<p>Macro</p> <ul style="list-style-type: none"> • timp pentru investigații 3 - 10 zile <p>Prima persoană care sesizează situația</p> <ul style="list-style-type: none"> - separă victima de posibil făptuitor - anunță responsabilul SfH/coordonatorul activității/șeful CL, după caz <p>Responsabilul SfH local</p> <ul style="list-style-type: none"> - stabilizează situația - află cauza - anunță părinții/tutorii despre caz și păstrează în permanență relația cu ei - raportează cazul - suspendarea de la activitate a persoanelor în cauză pe perioada investigațiilor
<p>Proceduri utile / Documente necesare</p>		
<p>Micro</p> <ul style="list-style-type: none"> • Se anunță responsabilul SfH de la nivel local • Responsabilul SfH local întocmește un raport care este trimis către responsabilul SfH regional • Responsabilul SfH local notează cazul în registrul de cazuri • Responsabilul SfH local sau liderul, în funcție de caz, monitorizează făptuitorul pe o perioadă de 3 luni și recomandă participarea acestuia la activitățile SfH propuse de către responsabilul SfH în Centrul local • Întocmește raport la finalul perioadei de monitorizare 	<p>Mediu</p> <ul style="list-style-type: none"> • Se anunță responsabilul SfH de la nivel local, care întocmește un raport, deschide cazul în registrul de cazuri și se adresează responsabilului SfH regional • La nivel regional, se instituie o comisie formată dintr-un responsabil SfH regional și doi responsabili SfH locali din proximitate • În urma raportului întocmit de către comisia de anchetă de la nivel regional se întrevăd următoarele acțiuni: • Responsabilul SfH local monitorizează făptuitorul pe o perioadă de 6 luni și obligă participarea acestuia la activitățile SfH propuse de către responsabilul SfH regional în Centrul local • În perioada de monitorizare responsabilul SfH poate participa la orice activitate la care este prezentă și persoana monitorizată • La finalul celor 6 luni, responsabilul SfH local întocmește un raport cu 	<p>Macro</p> <ul style="list-style-type: none"> • Responsabilul SfH de la nivel local, care întocmește un raport, deschide cazul în registrul de cazuri și se adresează responsabilului SfH regional • La nivel regional, se instituie o comisie formată dintr-un responsabil SfH regional și doi responsabili SfH locali din proximitate • Raportul este întocmit de către comisia de anchetă de la nivel regional și se trimite către echipa națională de SfH, care crează și trimite propunerea de decizie de excludere către Consiliul Director • Consiliul Director aprobă propunerea de decizie • Decizia este anunțată în PV al ședinței de CD • Responsabilul SfH național anunță CL și persoana anchetată de decizia finală

	<p>progresul sau regresul persoanei monitorizate, pe care îl transmite către responsabilul SfH regional</p> <ul style="list-style-type: none">• Responsabilul SfH regional notează finalitatea cazului în registrul de cazuri• Dacă este un progres ancheta se încheie.• Dacă este un regres oricând pe perioada celor 6 luni se iau măsuri de suspendare a persoanei în cauză	
--	--	--

Abuzul sexual

Definire concept

Abuzul sexual este definit ca fiind forțarea unei persoane de către altă persoană de a întreține relații sexuale nedorite.

Abuzul sexual la copii/ tineri reprezintă o categorie de abuz asupra minorilor care implică interacțiunea de natură sexuală asupra unui copil/tânăr sub 18 ani, săvârșit de către un adult, sau de către orice altă persoană de aceeași vârstă sau mai mare sau aflată într-o poziție de dominare (control) asupra copilului/ tânărului. În acest tip de abuz, copilul/tânărul este folosit pentru stimularea sexuală a altei persoane. Abuzul sexual comis asupra copilului/ tânărului utilizează mijloace nonviolente (seducția, manipularea).

Agresiunea sexuală la nivel de adulți este un act în care o persoană atinge în mod intenționat sexual o altă persoană fără consimțământul acelei persoane, constrânge sau forțează fizic o persoană să se angajeze într-un act sexual împotriva voinței ei. Este o formă de violență sexuală care include viol (deși în legislația română agresiunea sexuală presupune alte acte, în afară de cele care constituie viol) (penetrarea forțată vaginală, anală sau orală sau agresiune sexuală facilitată de droguri), pipăit, abuzul sexual sau tortura persoanei într-o manieră sexuală.

Agresiunea sexuală include atingerea oricărei părți a corpului, acoperită sau nu cu haine, fie cu o parte a corpului agresorului sau cu un obiect.

Caracteristici concept

Efectele abuzului sexual la copii/ tineri și adulți arată prezența folosirii unor rugăminți și invitații pe lângă acțiuni fizice propriu-zise, privind orice interacțiune sexuală între adult și copil/ tânăr sau adult și adult, pornind de la un sărut sau o îmbrățișare aparent nevinovată și mergând până la relația sexuală propriu-zisă și orice altă activitate legată de aceasta.

Diferitele forme ale abuzului sexual sunt:

Fără consens, forțare fizică sexuală precum violul sau hărțuirea sexuală

Agresiune sexuală

Forme psihologice de abuz, precum comportament sexual verbal sau urmărire (pândă)

Profitarea de o poziție de încredere pentru a recurge la scopuri sexuale

Incest, săvârșit forțat sau manipulat emoțional

Identificare

Micro

Priviri cu conotație sexuală, replici cu conotații sexuale, glume cu limbaj trivial/ conotație sexuală.

Mediu

Comportament sau expunere indecentă
Nuditate
Mângâieri sau atingeri cu conotație sexuală

Macro

Viol, pornografie infantilă, exhibiționism, mângâieri sau atingeri repetate în zone erogene, manipulări în vederea obținerii unor acte sexuale

Pași de urmat

<p>Micro</p> <ul style="list-style-type: none"> • timp pentru investigații - imediat <p>Prima persoană care sesizează situația</p> <ul style="list-style-type: none"> - separă victima de posibil făptuitor și anunță liderul/ responsabilul SfH/coordonatorul activității, șeful CL, după caz <p>Liderul/responsabilul SfH/coordonatorul activității/șeful CL, după caz</p> <ul style="list-style-type: none"> - află cauza - stabilizează situația - anunță responsabilul SfH local 	<p>Mediu</p> <ul style="list-style-type: none"> • timp pentru investigații 1-2 zile <p>Prima persoană care sesizează situația</p> <ul style="list-style-type: none"> - separă victima de posibil făptuitor - anunță responsabilul SfH/coordonatorul activității, după caz <p>Responsabilul SfH local</p> <ul style="list-style-type: none"> - stabilizează situația - află cauza - anunță părinții/tutorii despre caz și păstrează în permanență relația cu ei - raportează cazul - suspendarea de la activitate a persoanelor în cauză pe perioada investigațiilor 	<p>Macro</p> <ul style="list-style-type: none"> • timp pentru investigații 3 - 10 zile <p>Prima persoană care sesizează situația</p> <ul style="list-style-type: none"> - separă victima de posibil făptuitor - anunță responsabilul SfH/coordonatorul activității/șeful CL, după caz <p>Responsabilul SfH local</p> <ul style="list-style-type: none"> - stabilizează situația - află cauza - anunță părinții/tutorii despre caz și păstrează în permanență relația cu ei - raportează cazul - suspendarea de la activitate a persoanelor în cauză pe perioada investigațiilor
<p>Proceduri utile / Documente necesare</p>		

Micro	Mediu	Macro
<ul style="list-style-type: none"> • Se anunță responsabilul SfH de la nivel local • Responsabilul SfH local întocmește un raport care este trimis către responsabilul SfH regional • Responsabilul SfH local notează cazul în registrul de cazuri • Responsabilul SfH local sau liderul, în funcție de caz, monitorizează agresorul pe o perioadă de 3 luni și recomandă participarea acestuia la activitățile SfH propuse de către responsabilul SfH în Centrul local • Întocmește raport la finalul perioadei de monitorizare. 	<ul style="list-style-type: none"> • Se anunță responsabilul SfH de la nivel local, care întocmește un raport, deschide cazul în registrul de cazuri și se adresează responsabilului SfH regional • La nivel regional, se instituie o comisie formată dintr-un responsabil SfH regional și doi responsabili SfH locali din proximitate • În urma raportului întocmit de către comisia de anchetă de la nivel regional se întrevăd următoarele acțiuni: • Responsabilul SfH local monitorizează agresorul pe o perioadă de 6 luni și obligă participarea acestuia la activitățile SfH propuse de către responsabilul SfH regional în Centrul local • În perioada de monitorizare responsabilul SfH poate participa la orice activitate la care este prezentă și persoana monitorizată • La finalul celor 6 luni, responsabilul SfH local întocmește un raport cu progresul sau regresul persoanei monitorizate, pe care îl transmite către responsabilul SfH regional • Responsabilul SfH regional notează finalitatea cazului în registrul de cazuri • Dacă este un progres ancheta se încheie. • Dacă este un regres oricând pe perioada celor 6 luni se iau măsuri de suspendare a persoanei în cauză. 	<ul style="list-style-type: none"> • Responsabilul SfH de la nivel local, care întocmește un raport, deschide cazul în registrul de cazuri și se adresează responsabilului SfH regional • La nivel regional, se instituie o comisie formată dintr-un responsabil SfH regional și doi responsabili SfH locali din proximitate • Raportul este întocmit de către comisia de anchetă de la nivel regional și se trimite către echipa națională de SfH, care crează și trimite propunerea de decizie de excludere către Consiliul Director • Consiliul Director aprobă propunerea de decizie • Decizia este anunțată în PV al ședinței de CD • Responsabilul SfH național anunță CL și persoana anchetată de decizia finală.

Abuz de tip bullying

Definire concept

Bullying-ul este definit ca fiind un comportament ostil/de excludere și de luare în derâdere a cuiva, de umilire. Cuvântul „bullying” nu are o traducere exactă în limba română, însă poate fi asociat cu termenii de intimidare, terorizare, brutalizare. Bullying-ul nu presupune existența unui conflict bazat pe o problemă reală, ci pe dorința unor persoane de a-și câștiga puterea și autoritatea, punându-i pe alții într-o lumină proastă. Fenomenul bullying poate fi prezent în orice tip de comunitate, în grupuri sociale, unde persoanele interacționează unele cu altele: la școală, la locul de muncă, în familie, în cartiere, în biserică, în mass-media, chiar între țări etc. Se creează astfel o stare de conflict, care nu poate fi depășită decât dacă se conștientizează existența fenomenului.

Caracteristici concept

Bullying-ul este o acțiune care produce injurii celorlalți, efectuată în mod repetat, care se poate manifesta fizic, prin agresivitate fizică sau psihologic, prin producerea unor daune emoționale. Instrumentele acestui fenomen sunt cuvintele, acțiunile sau excluderea socială. Fenomenul de bullying poate fi inițiat de o persoană sau de un grup de persoane (mobbing), implicând un raport de putere inegal, deoarece victima, în cazul acestui fenomen, nu dispune de resurse (fizice, psihologice, sociale) pentru a se apăra. Victima pozează într-o ipostază de regulă vulnerabilă, care prezintă anumite slăbiciuni pe care bully-ul le poate exploata. Victima manifestă imposibilitate de apărare și sentimente de neputință. Spectatorii (bystanders) sunt și ei persoane implicate în fenomenul de bullying, chiar dacă nu în mod direct, însă asistă la acțiune. Bullying-ul este considerat o formă de violență fizică și psihologică, o conduită intenționată care vizează producerea unor prejudicii (rănire, distrugere, daune) unor persoane (inclusiv propriei persoane), cu diferite cauze care determină noi forme de violență.

Termenul de „bullying” vine de la englezescul „bully”, care înseamnă bătaș, huligan.

Bullying reprezintă o formă de abuz emoțional și fizic, care are trei caracteristici:

intenționat – făptuitorul are intenția să rănească pe cineva;

repetat – aceeași persoană este rănită mereu;

dezechilibrul de forțe – făptuitorul își alege victima care este percepută ca fiind vulnerabilă, slabă și nu se poate apăra singură.

Cele 7 caracteristici ale bullying-ului:

1. Intenția de a răni
2. intenția devine faptă
3. Comportamentul rănește victima
4. Făptuitorul domină victima prin puterea exercitată
5. De multe ori nu există o justificare a faptelor
6. Comportamentul este repetitiv
7. Făptuitorul are un sentiment de satisfacție din a răni victima

Efecte:

- a. Răni fizice, dureri de cap sau de burtă
- b. Simptome legate de stres precum tulburări de somn sau de alimentație și atacuri de panică
- c. Pierderea încrederii și a stimei de sine
- d. Scăderea performanțelor academice
- e. Excludere și izolare
- f. Autoagresiune
- g. Gânduri sau tentative suicidare

Identificare

Micro

Răutăți verbale, glume, porecle.

Mediu

Răutăți verbale, glume, porecle, toate realizate cu repetiție.

Macro

Izolarea de grup prin ignorare (cornering) sau dominare ritualuri de inițiere.

Pași de urmat

<p>Micro</p> <ul style="list-style-type: none"> • timp pentru investigații imediat <p>Prima persoană care sesizează situația</p> <ul style="list-style-type: none"> - separă victima de posibil făptuitor și anunță liderul/ responsabilul SfH/coordonatorul activității, șeful CL, după caz <p>Liderul/responsabilul SfH/coordonatorul activității/șeful CL, după caz</p> <ul style="list-style-type: none"> - află cauza - stabilizează situația - anunță responsabilul SfH local 	<p>Mediu</p> <ul style="list-style-type: none"> • timp pentru investigații 1-2 zile <p>Prima persoană care sesizează situația</p> <ul style="list-style-type: none"> - separă victima de posibil făptuitor - anunță responsabilul SfH/coordonatorul activității, după caz <p>Responsabilul SfH local</p> <ul style="list-style-type: none"> - stabilizează situația - află cauza - anunță părinții/tutorii despre caz și păstrează în permanență relația cu ei - raportează cazul - suspendarea de la activitate a persoanelor în cauză pe perioada investigațiilor 	<p>Macro</p> <ul style="list-style-type: none"> • timp pentru investigații 3 - 10 zile <p>Prima persoană care sesizează situația</p> <ul style="list-style-type: none"> - separă victima de posibil făptuitor - anunță responsabilul SfH/coordonatorul activității/șeful CL, după caz <p>Responsabilul SfH local</p> <ul style="list-style-type: none"> - stabilizează situația - află cauza - anunță părinții/tutorii despre caz și păstrează în permanență relația cu ei - raportează cazul - suspendarea de la activitate a persoanelor în cauză pe perioada investigațiilor
<p>Proceduri utile / Documente necesare</p>		
<p>Micro</p> <ul style="list-style-type: none"> • Se anunță responsabilul SfH de la nivel local • Responsabilul SfH local întocmește un raport care este trimis către responsabilul SfH regional • Responsabilul SfH local notează cazul în registrul de cazuri • Responsabilul SfH local sau liderul, în funcție de caz, monitorizează făptuitorul pe o perioadă de 3 luni și recomandă participarea acestuia la activitățile SfH propuse de către responsabilul SfH în Centrul local • Întocmește raport la finalul perioadei de monitorizare 	<p>Mediu</p> <ul style="list-style-type: none"> • Se anunță responsabilul SfH de la nivel local, care întocmește un raport, deschide cazul în registrul de cazuri și se adresează responsabilului SfH regional • La nivel regional, se instituie o comisie formată dintr-un responsabil SfH regional și doi responsabili SfH locali din proximitate • În urma raportului întocmit de către comisia de anchetă de la nivel regional se întrevăd următoarele acțiuni: • Responsabilul SfH local monitorizează făptuitorul pe o perioadă de 6 luni și obligă participarea acestuia la activitățile SfH propuse de către responsabilul SfH regional în Centrul local • În perioada de monitorizare responsabilul SfH poate participa la orice activitate la care este prezentă și persoana monitorizată • La finalul celor 6 luni, responsabilul SfH local întocmește un raport cu progresul sau regresul persoanei monitorizate, pe care îl transmite către responsabilul SfH regional 	<p>Macro</p> <ul style="list-style-type: none"> • Responsabilul SfH de la nivel local, care întocmește un raport, deschide cazul în registrul de cazuri și se adresează responsabilului SfH regional • La nivel regional, se instituie o comisie formată dintr-un responsabil SfH regional și doi responsabili SfH locali din proximitate • Raportul este întocmit de către comisia de anchetă de la nivel regional și se trimite către echipa națională de SfH, care crează și trimite propunerea de decizie de excludere către Consiliul Director • Consiliul Director aprobă propunerea de decizie • Decizia este anunțată în PV al ședinței de CD • Responsabilul SfH național anunță CL și persoana anchetată de decizia finală

	<ul style="list-style-type: none">• Responsabilul SfH regional notează finalitatea cazului în registrul de cazuri• Dacă este un progres ancheta se încheie.• Dacă este un regres oricând pe perioada celor 6 luni, se iau măsuri de suspendare a persoanei în cauză	
--	---	--

SIGURANȚA MEDICALĂ		
<p>Definire concept Siguranța medicală reprezintă ansamblul de măsuri luate de echipa de organizare a unui eveniment cercetășesc care privește asigurarea stării de sanatate a participanților pe întreaga desfășurare a evenimentului.</p>		
<p>Caracteristici concept Aspecte de urmărit:</p> <ul style="list-style-type: none"> - Prevenția și asigurarea campului - Investigarea locului de desfășurare pentru identificarea și eliminarea eventualelor pericole - Personal instruit în camp și instruirea de bază a liderilor - Asigurări / autorizații / acorduri / informări - Depozitare alimente - Facilități / utilități 		
<p>1. Analiza locului de desfășurare</p>		
<p>Identificare -prin observare -prin sesizare</p>		
<p>Micro Iarba netunsă Pietre de dimensiuni mari Gunoși în cantitate mică Semnal slab la telefon Animale domestice în apropiere</p>	<p>Mediu Sezonul căpușelor Acces dificil al autovehiculelor Dificultăți de acces la apă potabilă Acces dificil sau distanța mare până la un spital</p>	<p>Macro Prezența animalelor sălbatice în apropiere (urși, lupi, vipere) Imposibilitatea de acces al autovehiculelor Surse majore de poluare Lipsa unei surse de apă potabilă</p>
<p>Pași de urmat</p>		
<p>Micro: Curățarea zonei cu ajutorul unei echipe de voluntari înainte de începerea evenimentului. Delimitarea zonei de desfășurare cu un gard de protecție. Asigurarea planșonului.</p>	<p>Mediu Dezinfecția zonei cu soluție anti-căpușe, avertizarea participanților de existența acestora. Găsirea unui vehicul ce poate parcurge drumul și în condiții dificile (noapte, ploaie) precum un automobil 4x4 Posibilitatea transportului și depozitării apei potabile de la sursă de apă</p>	<p>Macro Găsirea unui alt loc de desfășurare al evenimentului</p>
<p>Proceduri utile Investigarea locului de desfășurare se va face cu consultarea responsabilului SfH ce va avea în vedere: -Eventualele pericole la care se pot expune participanții sau echipa de organizare -Soluții pentru înlăturarea acestor pericole -Sursa de apă potabilă -Sursa de aprovizionare cu alimente -Modalitatea de depozitare în condiții optime a alimentelor (frigider, spații răcoroase, etc.) -Surse de poluare (a aerului, a apei etc.) -Autoritățile din zonă:</p> <ul style="list-style-type: none"> • ocolul silvic/pădurar în vederea informațiilor despre locuri de campare, lemne de foc sau pentru construcții, habitatul natural al zonei etc. • salvamont în vederea comunicării traseelor urmate de participanți, informații despre condițiile meteo și dificultatea traseului etc. • poliție, în cazul organizării unor momente ce implică prezența multor cercetași în comunitate, oprirea traficului etc. • cea mai apropiată unitate sanitară: dispensar, cabinet de medicina de familie etc. 		

- cel mai apropiat spital, în vederea rezolvării situațiilor de urgență medicală, durata transportului cu mașina, timp până la sosirea ambulanței, etc.

2. Formarea echipei de prim-ajutor

Identificarea membrilor

- prin formular de înscriere
- prin headhunting

Micro

Necesități minime(camp local, activitate cu <50 participanți):

- două persoane cu pregătire în acordarea primului ajutor(absolvenții unor cursuri de prim-ajutor);
- asigurarea permanenței punctului de prim ajutor.

Mediu

Echipea minimă pentru un camp național:

- un medic
- persoane cu pregătire în acordarea primului ajutor(absolvenții unor cursuri de prim-ajutor), aproximativ 1 persoană/50 participanți;
- asigurarea permanenței punctului de prim ajutor;

Macro

Echipea completă pentru un camp național:

- un medic pediatru;
- persoane cu pregătire medicală(studenți la medicină, asistente medicale, paramedici);
- persoane cu pregătire în acordarea primului ajutor(absolvenții unor cursuri de prim-ajutor), cel puțin 1 persoană/50 participanți ;

Pași de urmat

Echipea de organizare va lansa un formular de înscriere și va desemna echipa de prim ajutor. Aceasta va avea în vedere:

- pregătirea medicală a celor înscriși;
- menționarea faptului că punctul de prim-ajutor necesită cel puțin o persoană prezentă în orice moment, deci aproximarea numărului de membri ai echipei în funcție de numărul de participanți și numărul de zile de desfășurare a evenimentului;
- va atenționa membrii echipei că trebuie să se supună aceluiași reguli ca cercetașii din camp, chiar dacă nu sunt cercetași

Proceduri utile

Procedura de formare a echipei de prim-ajutor poate începe cu identificarea unui coordonator al echipei (de preferat medic) care poate recomanda alte persoane și, la nevoie, lansarea unui formular de înscriere pentru a acoperi necesarul.

3. Triajul participanților

Identificare

- prin formular adresat problemelor medicale ale participanților
- prin discuție cu liderul însoțitor
- prin discuții cu părinții/tutorii

Micro

-mici restricții în desfășurarea activităților (ex: capacitate de efort scăzută)
-intoleranțe alimentare

Mediu

-boli cronice care nu restricționează desfășurarea activităților fizice în siguranță
-alergii

Macro

-boli cronice care nu permit desfășurarea activităților fizice în siguranță
-boli în stadiu acut (febră, stare de rău, grețuri, vărsături etc.)
-boli cronice care necesită tratament medical avansat

Pași de urmat

Micro

-supravegherea victimei pe perioada activităților

Mediu

-anunțarea coordonatorului de prim ajutor despre boala respectivă.

Macro

-modificarea activităților astfel încât să poată fi efectuate și de participantul

<p>-atenție la ingredientele folosite în mâncare</p>	<p>-precauții pentru a evita contactul cu alergenii menționați</p>	<p>respectiv sau existența unor activități alternative; - anunțarea responsabilului SfH Responsabilul sfH -contactarea părinților -discuția cu coordonatorul echipei de prim ajutor - întocmire raport</p>
<p>Proceduri utile Echipele de coordonare se asigură că participanții au următoarele -acordul parental -fișa medicală, adeverința medicală a participantului avizată de medic cu cel mult 3 zile înainte de începerea evenimentului -alergii cunoscute -intoleranțe alimentare -boli cronice -tratamente și modul lor de administrare Acces la fișa medicală, adeverința medicală va avea doar liderul însoțitor și echipa de prim-ajutor, întrucât datele medicale au caracter personal. Acces la declarația pe propria răspundere a adultului va avea doar echipa de prim-ajutor.</p>		
<p>4. Situații ce pot apărea în camp</p>		
<p>a. Accidente</p>		
<p>Identificare -prin observare directă -prin explicațiile victimei -prin martori la accident</p>		
<p>Micro -vânătași -zgârieturi -tăieturi de mici dimensiuni -arsuri minore</p>	<p>Mediu -căzături de la înălțime mică (<1m) -zgârieturi pe suprafețe mai mari -tăieturi mari</p>	<p>Macro -căzături de la înălțime mare -leziuni amenințătoare de viață -corpi străini restanți -stop cardiorespirator</p>
<p>Pași de urmat</p>		
<p>Micro -îngrijiri acordate de echipa de prim-ajutor</p>	<p>Mediu -evaluare inițială făcută de medicul din echipa de prim-ajutor - anunțarea responsabilului SfH -decizia de a trata victima în camp sau transportul ei la spital revine coordonatorului echipei Responsabilul SfH -Anunțarea părinților și menținerea comunicării permanente cu aceștia - întocmirea raportului</p>	<p>Macro Prima persoană care sesizează -inițierea manevrelor de prim ajutor concomitent cu apelarea 112 -anunțarea responsabilului SfH și a echipei de prim ajutor/ medic Responsabilul SfH -anunțarea părinților sau a tutorei legale și menținerea comunicării permanente cu aceștia -anchetare caz și întocmire raport</p>
<p>Proceduri utile În urma anchetei responsabilul SfH stabilește dacă cazul a fost un accident sau se încadrează într-unul din abuzurile de mai sus și se acționează conform procedurii aferente.</p>		
<p>b. Toxiinfecții alimentare</p>		
<p>Identificare</p>		

<p>Micro</p> <ul style="list-style-type: none"> -participant ce a mâncat din mâncarea de acasă, păstrată în condiții improprie (în cort, în soare etc.) -expunerea unui număr mic (5% din participanți) la o sursă de apă/mâncare neverificată ce se dovedește a fi sursa toxiinfecției 	<p>Mediu</p> <ul style="list-style-type: none"> -un număr mediu (15% din participanți) dezvoltă simptome de toxiinfecție alimentară (greață, vărsături, febră, scaune diareice) 	<p>Macro</p> <ul style="list-style-type: none"> -Mai mult de 15% din participanți în cadrul unui eveniment dezvoltă simptome de toxiinfecție alimentară (greață, vărsături, febră, scaune diareice)
<p>Pași de urmat</p>		
<p>Micro</p> <ul style="list-style-type: none"> -evaluare și tratament administrat de către echipa de prim-ajutor -izolarea sursei toxiinfecției (apa poluată, mâncare alterată) 	<p>Mediu</p> <ul style="list-style-type: none"> -În acest caz, responsabilul SfH împreună cu coordonatorul campului și coordonatorul de prim ajutor investighează posibila contaminare a stocului de alimente al evenimentului respectiv sau a sursei de apă și iau măsurile necesare de înlăturare a posibilului contaminator. 	<p>Macro</p> <ul style="list-style-type: none"> -În acest caz, responsabilul SfH împreună cu coordonatorul campului și coordonatorul de prim ajutor investighează posibila contaminare a stocului de alimente al evenimentului respectiv sau a sursei de apă - anunță părinții/tutorii legali despre situație - după caz, anunță instituțiile competente - se poate lua decizia de închidere a campului
<p>Proceduri utile</p> <ul style="list-style-type: none"> -Verificarea zilnică a stocurilor de hrană și a condițiilor de depozitare! -Toate persoanele implicate în prelucrarea alimentelor trebuie să se asigure de igiena personală a mâinilor și igiena alimentelor. -În cazul în care există posibilitatea ca apa să fie contaminată, se poate înlocui sursa de apă cu varianta de comerț sau cu fierberea constantă a apei -Alertarea autorităților cu privire la prezența unei surse de apă poluate declarată potabilă (dacă este cazul) -Contactarea celui mai apropiat spital în vederea indicațiilor cu privire la tratament (în cazul în care echipa de prim ajutor consideră că nu poate face față) 		
<p>c. Boli infecto-contagioase</p>		
<p>Identificare</p> <ul style="list-style-type: none"> -prin observare -prin sesizare 		
<p>Micro</p> <ul style="list-style-type: none"> -identificarea a 1-2 participanți cu febră, simptome respiratorii (tuse, strănut, nas înfundat) sau digestive (greață, vărsături, diaree), bube apărute pe corp sau alte semne de boală infecto-contagioasă 	<p>Mediu</p> <ul style="list-style-type: none"> -identificarea unui număr de 7-10 cazuri de participanți cu febră, simptome respiratorii (tuse, strănut, nas înfundat) sau digestive (greață, vărsături, diaree), bube apărute pe corp sau alte semne de boală infecto-contagioasă 	<p>Macro</p> <ul style="list-style-type: none"> -identificarea a mai mult de 10 cazuri de participanți cu febră, simptome respiratorii (tuse, strănut, nas înfundat) sau digestive (greață, vărsături, diaree), bube apărute pe corp sau alte semne de boală infecto-contagioasă
<p>Pași de urmat</p>		

Micro	Mediu	Macro
<p>-izolarea participanților cu semne și simptome de boală infecto-contagioasă</p> <p>-dacă este posibil tratarea acestora (prezența unui medic în echipa de prim-ajutor)</p> <p>-anchetă epidemiologică: cu cine a intrat în contact participantul cu boala infecto-contagioasă?</p> <p>urmărirea contactilor, eventual izolarea lor</p> <p>Responsabil SfH</p> <p>-raportarea cazului împreună cu echipa de prim ajutor</p>	<p>-izolarea participanților cu semne și simptome de boală infecto-contagioasă</p> <p>-dacă este posibil tratarea acestora (prezența unui medic în echipa de prim-ajutor)</p> <p>-anchetă epidemiologică: cu cine a intrat în contact participantul cu boala infecto-contagioasă?</p> <p>urmărirea contactilor, eventual izolarea lor</p> <p>Responsabil SfH</p> <p>-anunță părinții/tutorii legali despre situație</p> <p>-dacă nu există posibilitatea de tratament în camp, participanții bolnavi vor fi trimiși într-o unitate sanitară</p> <p>-raportarea cazului împreună cu echipa de prim ajutor</p>	<p>-izolarea participanților cu semne și simptome de boală infecto-contagioasă</p> <p>-anchetă epidemiologică: cu cine a intrat în contact participantul cu boala infecto-contagioasă?</p> <p>-urmărirea contactilor, eventual izolarea lor</p> <p>Coordonatorul campului/Coordonator prim ajutor/Responsabil SfH</p> <p>-se va lua în considerare închiderea evenimentului</p> <p>-se anunță cel mai apropiat spital</p> <p>-anunță părinții/tutorii legali despre situație</p> <p>Responsabil SfH</p> <p>-raportarea cazului împreună cu echipa de prim ajutor</p>

Proceduri utile

În orice situație se izolează participanții cu semne și simptome de boală infecto-contagioasă, iar restul de participanți sunt permanent monitorizați de către echipa de prim ajutor.

Siguranța în timp de epidemie sau pandemie în camp

Definire concept

Epidemie=Extindere a unei boli contagioase într-un timp scurt, prin contaminare, la un număr mare de persoane dintr-o localitate, regiune etc.

Pandemie=Epidemie care se extinde pe un teritoriu foarte mare, cuprinzând mai multe țări, continente.

Caracteristici concept

Măsuri generale:

1. *Igiena mâinilor* reprezintă prima etapă în prevenirea transmiterii oricărei infecții. Aceasta trebuie efectuată corect și cât mai frecvent posibil.
2. *Atenție la apariția simptomelor*; este de datoria fiecăruia să anunțe coordonatorul de activitate de apariția simptomelor apărute brusc (febră, tuse, simptome digestive etc.), dacă este posibil înaintea începerii activității.
3. *Eticheta tusei și strănutului*; tușitul și strănutatul se fac acoperind fața cu plica cotului, NU cu mâinile, pentru a evita contaminarea mâinilor.
4. *Folosirea obiectelor personale*; este interzisă folosirea de mai multe persoane a obiectelor personale (pieptăn, periută de dinți, tacâmuri, etc.)

Măsuri specifice:

Aceste măsuri se referă la cazurile speciale, precum o pandemie.

1. *Purtarea măștilor de protecție* pe întreaga durată a activității.
2. *Distanțarea socială* presupune păstrarea distanței de cel puțin 2 metri între persoanele implicate în activitate.
3. *Izolarea la domiciliu* reprezintă măsura prin care o persoană ce prezintă simptome caracteristice bolii contagioase va rămâne la domiciliu pentru a preveni o eventuală răspândire a infecției.
4. *Triajul epidemiologic* se face de către coordonatorul de activitate și implică un chestionar cu întrebări în legătură cu starea de sănătate a participanților și eventual termometrizarea acestora. În urma acestuia se ia decizia dacă un participant poate participa sau nu la activitate.
5. *Măsuri speciale instituite de organele abilitate* vor fi respectate în totalitate. Este responsabilitatea coordonatorului de activitate să se asigure că aceasta este în conformitate cu măsurile instituite.

6. *Starea de urgență* reprezintă situația în care întreaga populație este izolată la domiciliu exceptând situațiile în care părăsirea locuinței este necesară. În acest caz, activitățile cercetășești se suspendă, putând avea loc întâlniri doar în mediul online.

Identificare

- Prin observare
- Prin sesizare

Micro

- Simptome virale ușoare înainte de a participa la activitate (febră, tuse, simptome digestive etc.)

Mediu

- Simptome virale ușoare în timpul activității (febră, tuse, simptome digestive etc.)

Macro

- Simptome virale grave/ acute în timpul activității (febră, tuse, simptome digestive etc.) și număr mare al persoanelor care prezintă simptome

Pași de urmat

Micro

Părintele/ tutorele legal anunță coordonatorul activității, iar cel în cauză evită participarea la activitate

Mediu

Se anunță **responsabilul SFH, șeful de camp și coordonatorul de prim-ajutor** despre situație
Persoana/persoanele în cauză sunt izolate de restul participanților
Se anunță părintele/ tutorele legal despre situație
Se realizează anchetă epidemiologică internă la toți contactii persoanei infectate
Monitorizarea persoanelor infectate și a tuturor participanților.
Raport caz, la finalizarea acestuia

Macro

Se anunță **responsabilul SFH, șeful de camp și coordonatorul de prim-ajutor** despre situație
Persoana/persoanele în cauză sunt izolate de restul participanților
Se anunță părinții/ tutorii legali despre situație
Se realizează anchetă epidemiologică internă
Se anunță cel mai apropiat spital din zonă
Raport caz, la finalizarea acestuia

Proceduri utile / Documente necesare

În orice situație se izolează participanții cu semne și simptome, iar restul de participanți sunt permanent monitorizați de către echipa de prim ajutor.

Este obligatorie respectarea normelor de siguranță date la nivel național ce au în vedere organizarea de tabere, de activități, de număr de participanți, de măsuri de siguranță, de posibilitatea vaccinării și a testării.

Formular participare la activitatea cercetășească în timp de pandemie

1. Nume cercetaș
2. Număr de telefon
3. Contact părinte/tutore legal/persoană de contact (nume și număr de telefon)
4. Unitatea din care fac parte
5. Prezinți unul din simptomele de mai jos
 - Tuse, Febră, Scurtarea respirației (creșterea frecvenței respiratorii), etc, Nu am nici unul dintre simptomele de mai sus
6. Ai istoric de călătorie în afara țării sau spitalizare în ultimele ___ zile?
 - Da Nu
7. Ai intrat în contact în ultimele ___ zile cu persoane cu suspiciune sau diagnosticate cu _____? Da Nu
8. Care este temperatura ta măsurată la nivel axilar sau la nivelul frunții la plecarea de acasă?

Legile în vigoare România

- **Legea 272/2004 privind drepturile copilului**

CAPITOLUL I

ART. 2

(1) Prezenta lege, orice alte reglementări adoptate în domeniul respectării și promovării drepturilor copilului, precum și orice act juridic emis sau, după caz, încheiat în acest domeniu se subordonează cu prioritate principiului interesului superior al copilului.

(2) Interesul superior al copilului se circumscrie dreptului copilului la o dezvoltare fizică și morală normală, la echilibrul socioafectiv și la viața de familie.

ART. 6 Respectarea și garantarea drepturilor copilului se realizează conform următoarelor principii:

- a) respectarea și promovarea cu prioritate a interesului superior al copilului;
- b) egalitatea șanselor și nediscriminarea;
- c) responsabilizarea părinților cu privire la exercitarea drepturilor și îndeplinirea obligațiilor părintești;
- d) primordialitatea responsabilității părinților cu privire la respectarea și garantarea drepturilor copilului;
- e) descentralizarea serviciilor de protecție a copilului, intervenția multisectorială și parteneriatul dintre instituțiile publice și organismele private autorizate;
- f) asigurarea unei îngrijiri individualizate și personalizate pentru fiecare copil;
- g) respectarea demnității copilului;
- h) ascultarea opiniei copilului și luarea în considerare a acesteia, ținând cont de vârsta și de gradul său de maturitate;
- i) asigurarea stabilității și continuității în îngrijirea, creșterea și educarea copilului, ținând cont de originea sa etnică, religioasă, culturală și lingvistică, în cazul luării unei măsuri de protecție;
- j) celeritate în luarea oricărei decizii cu privire la copil;
- k) asigurarea protecției împotriva abuzului, neglijării, exploatării și oricărei forme de violență asupra copilului;
- l) interpretarea fiecărei norme juridice referitoare la drepturile copilului în corelație cu ansamblul reglementărilor din această materie.

ART. 7 Drepturile prevăzute de prezenta lege sunt garantate tuturor copiilor fără nicio discriminare, indiferent de rasă, culoare, sex, limbă, religie, opinie politică sau altă opinie, de naționalitate, apartenență etnică sau origine socială, de situația materială, de gradul și tipul unei deficiențe, de statutul la naștere sau de statutul dobândit, de dificultățile de formare și dezvoltare sau de alt gen ale copilului, ale părinților ori ale altor reprezentanți legali sau de orice altă distincție.

CAPITOLUL II Drepturile copilului

SECȚIUNEA 1 Drepturi și libertăți civile

ART. 30

(1) Copilul are dreptul la libertate de gândire, de conștiință și de religie.

(2) Părinții îndrumă copilul, potrivit propriilor convingeri, în alegerea unei religii, în condițiile legii, ținând seama de opinia, vârsta și de gradul de maturitate a acestuia, fără a-l putea obliga să adere la o anumită religie sau la un anumit cult religios.

(3) Religia copilului care a împlinit 14 ani nu poate fi schimbată fără consimțământul acestuia; copilul care a împlinit vârsta de 16 ani are dreptul să-și aleagă singur religia,

SECȚIUNEA a 4-a Educație, activități recreative și culturale

ART. 51

(1) Copilul are dreptul de a primi o educație care să îi permită dezvoltarea, în condiții nediscriminatorii, a aptitudinilor și personalității sale.

(2) Părinții copilului au cu prioritate dreptul de a alege felul educației care urmează să fie dată copiilor lor și au obligația să înscrie copilul la școală și să asigure frecventarea cu regularitate de către acesta a cursurilor școlare.

CAPITOLUL VI Protecția copilului împotriva abuzului, neglijării, exploatării și a oricărei forme de violență

ART. 89

(1) Copilul are dreptul de a fi protejat împotriva abuzului, neglijării, exploatării, traficului, migrației ilegale, răpirii, violenței, pornografiei prin internet, precum și a oricăror forme de violență, indiferent de mediul în care acesta se află: familie, instituții de învățământ, medicale, de protecție, medii de cercetare a infracțiunilor și de reabilitare/detenție, internet, mass-media, locuri de muncă, medii sportive, comunitate etc.

(2) Orice persoană fizică sau juridică, precum și copilul pot sesiza direcția generală de asistență socială și protecția copilului din județul/sectorul de domiciliu să ia măsurile corespunzătoare pentru a-l proteja împotriva oricăror forme de violență, inclusiv violență sexuală, vătămare sau de abuz fizic sau mental, de rele tratamente sau de exploatare, de abandon sau neglijență.

Referință <http://legislatie.just.ro/Public/DetaliiDocument/156097>

- **Art 223 cod penal privind abuz si hartuire**

(1) Pretinderea în mod repetat de favoruri de natură sexuală în cadrul unei relații de muncă sau al unei relații similare, dacă prin aceasta victima a fost intimidată sau pusă într-o situație umilitoare, se pedepsește cu închisoare de la 3 luni la un an sau cu amendă.

Referință

<https://lege5.ro/Gratuit/gezdmnrzgi/art-223-hartuirea-sexuala-codul-penal?dp=gqytsojuh a3dk>

- **Art 220 cod penal privind act sexual cu un minor**

(1) Raportul sexual, actul sexual oral sau anal, precum și orice alte acte de penetrare vaginală sau anală comise cu un minor cu vârsta între 13 și 15 ani se pedepsesc cu închisoarea de la unu la 5 ani.

Referință

<https://lege5.ro/Gratuit/gezdmnrzgi/art-220-actul-sexual-cu-un-minor-codul-penal?dp=gqytsojuhaztm>

- **Art 206 cod penal privind amenintarea**

(1) Fapta de a amenința o persoană cu săvârșirea unei infracțiuni sau a unei fapte păgubitoare îndreptate împotriva sa ori a altei persoane, dacă este de natură să îi producă o stare de temere, se pedepsește cu închisoare de la 3 luni la un an sau cu amendă, fără ca pedeapsa aplicată să poată depăși sancțiunea prevăzută de lege pentru infracțiunea care a format obiectul amenințării.

Referință

<https://lege5.ro/Gratuit/gezdmnrzgi/art-206-amenintarea-codul-penal?dp=gqytsojug4zdg>

- **Art 205 cod penal privind lipsirea de libertate in mod ilegal**

(1) Lipsirea de libertate a unei persoane în mod ilegal se pedepsește cu închisoarea de la unu la 7 ani.

Referință

<https://lege5.ro/Gratuit/gezdmnrzgi/art-205-lipsirea-de-libertate-in-mod-ilegal-codul-penal?dp=gqytsojug4ytc>

- **Legea anti bullying**

Art. 7.

(1) În unitățile, în instituțiile de învățământ și în toate spațiile destinate educației și formării profesionale sunt interzise activitățile care încalcă normele de moralitate și orice activități care pot pune în pericol sănătatea și integritatea fizică sau psihică a copiilor și a tinerilor, respectiv a personalului didactic, didactic auxiliar și nedidactic, precum și activitățile de natură politică și prozelitismul religios.

(1.1) În unitățile de învățământ și în toate spațiile destinate educației și formării profesionale sunt interzise comportamentele care constau în violența psihologică - bullying."

Referință

<https://lege5.ro/Gratuit/gm2temjsguya/legea-nr-221-2019-pentru-modificarea-si-completarea-legii-educatiei-nationale-nr-1-2011>

- **Legea voluntariatului**

Legea nr. 78/2014 privind reglementarea activității de voluntariat în România

Art. 2.

(1) Statul român recunoaște valoarea socială a activităților de voluntariat ca expresie a cetățeniei active, a solidarității și responsabilității sociale, precum și valoarea profesională ca expresie a dezvoltării personale, profesionale, interculturale și lingvistice a persoanelor care desfășoară aceste activități.

(2) Statul susține dezvoltarea mișcării de voluntariat la nivel local, național și internațional, cu respectarea independenței și diversității acesteia, în scopul îndeplinirii sale artistice și culturale, sportive și recreative, educaționale, științifice, de cercetare, de tineret, de reprezentare, de mediu, de sănătate, sociale, de solidaritate, de dezvoltare comunitară, de ajutor umanitar, civic și filantropic și altele asemenea.

Art. 3.

În sensul prezentei legi, termenii și expresiile de mai jos au următoarele semnificații:

a) voluntariatul reprezintă participarea voluntarului persoană fizică la activități de interes public desfășurate în folosul altor persoane sau al societății, organizate de către persoane juridice de drept public sau de drept privat, fără remunerație, individual sau în grup;

b) activitatea de interes public reprezintă activitatea desfășurată în domenii precum: arta și cultura, sportul și recreerea, educația și cercetarea, protecția mediului, sănătatea, asistența socială, religia, activism civic, drepturile omului, ajutorul umanitar și/sau filantropic, dezvoltarea comunitară, dezvoltarea socială;

d) contractul de voluntariat reprezintă convenția încheiată între un voluntar și organizația-gazdă, în temeiul căreia prima parte se obligă să presteze o activitate de interes public, fără a fi remunerată, iar cea de-a doua se obligă să ofere o activitate adecvată solicitării sau pregătirii voluntarului;

e) voluntarul este orice persoană fizică, fără deosebire de rasă, origine etnică, religie, sex, opinie, apartenență politică, care a dobândit capacitate de muncă potrivit legislației în domeniul muncii și desfășoară activități de voluntariat;

Art. 7.

(1) Autoritățile administrației publice locale susțin voluntariatul ca metodă recunoscută prin care cetățenii pot participa activ la activități de voluntariat în comunitățile lor, metodă ce le permite acestora

să abordeze probleme legate de acțiuni umanitare, mediu înconjurător, probleme sociale, și altele asemenea.

Referință

<https://lege5.ro/Gratuit/gm4tsojsqi/legea-nr-78-2014-privind-reglementarea-activitatii-de-voluntariat-in-romania>

- **Legea privind certificatul de integritate comportamentala**

Legea nr. 118/2019 privind Registrul național automatizat cu privire la persoanele care au comis infracțiuni sexuale, de exploatare a unor persoane sau asupra minorilor

(1) În scopul prevenirii și combaterii faptelor de natură sexuală, de exploatare a unor persoane sau asupra minorilor, prevăzute și pedepsite de legea penală, precum și pentru a evita riscul recidivei, se organizează Registrul național automatizat cu privire la persoanele care au comis infracțiuni sexuale, de exploatare a unor persoane sau asupra minorilor, denumit în continuare Registrul.

Art. 2.

(1) În Registrul se ține evidența:

a) persoanelor fizice condamnate ori împotriva cărora s-au luat alte măsuri cu caracter penal potrivit prevederilor Legii nr. 286/2009, cu modificările și completările ulterioare, precum și a celor față de care au fost dispuse măsuri procesual-penale în legătură cu infracțiunile prevăzute la art. 1 alin. (2) de către organele române competente;

Referință

<https://lege5.ro/Gratuit/gmztonzsg42a/legea-nr-118-2019-privind-registrul-national-automatizat-cu-privire-la-persoanele-care-au-comis-infracțiuni-sexuale-de-exploatare-a-unor-persoane-sau-asupra-minorilor-precum-si-pentru-completarea-legi>

- **Lege cazier judiciar**

Legea nr. 290/2004 privind cazierul judiciar

Art. 1.

În scopul prevenirii și combaterii faptelor prevăzute și pedepsite de legea penală se organizează cazierul judiciar, ca mijloc de cunoaștere și identificare operativă a persoanelor care au comis infracțiuni contra persoanei și a libertății acesteia, a patrimoniului și, în general, a ordinii de drept.

Art. 2.

În cazierul judiciar se ține evidența persoanelor fizice și a persoanelor juridice condamnate ori împotriva cărora s-au luat alte măsuri cu caracter penal sau administrativ conform Codului penal, precum și a celor față de care au fost dispuse măsuri procesual-penale.

Referință

<https://lege5.ro/Gratuit/gezdsnjxga/legea-nr-290-2004-privind-cazierul-judiciar>

Anexa 6

Procedură verificarea de integritate Safe from Harm

1. INTRODUCERE

Statutul ONCR impune criteriile de excludere referitoare la condamnări penale pentru membri și persoane care doresc să devină membri, indiferent de vârstă.

Pentru a pune în practică aceste prevederi ale statutului, cerem tuturor **adultilor** care își doresc să devină membri ONCR să demonstreze că au un istoric judiciar compatibil cu calitatea de membru, prin prezentarea, în original, alături de orice alte documente necesare pentru aderare (adeziune etc.), a unui document de identitate, a cazierului judiciar și a certificatului de integritate comportamentală.

De asemenea, solicităm membrilor adulți existenți să treacă prin aceeași verificare a istoricului judiciar precum candidații pentru calitatea de membru adult.

Această procedură descrie în detaliu cum se fac aceste verificări, de către cine, în ce situații și care sunt situațiile în care nu sunt necesare.

Verificarea de integritate SfH este procesul prin care un membru sau un viitor membru este confirmat că nu a fost condamnat în trecut de fapte care sunt incompatibile cu calitatea de membru. Minimal, verificarea se face prin confirmarea identității și prin consultarea cazierului judiciar și al registrului persoanelor care au comis infracțiuni sexuale, de exploatare a unor persoane sau asupra minorilor.

2. CINE PARCURGE PROCEDURA DE VERIFICARE DE INTEGRITATE

Membrii majori ai ONCR, precum și alte persoane majore care se implică în oferirea de activități pentru copii și tineri cercetași, toate ajutoarele de lideri, liderii, voluntarii și toate persoanele adulte care participă la activități cu cercetașii, în cazul în care participarea lor este repetată sau în cadrul unor evenimente de lungă durată, trebuie să parcurgă, în cadrul Centrului Local de care aparțin, prezenta procedura de verificare de integritate.

Oferim aici lista completă a celor care necesită aceste documente:

1. lideri, ajutoare de lideri
2. voluntari adulți care participă la activități cu cercetașii, în cazul în care participarea lor este repetată sau în cadrul unor evenimente de lungă durată
3. scouteri
4. alumni (cei care lucrează cu copii / participă la activități)
5. colaboratori / terți non-membri / părinți - prezintă documentele acele persoane care participă la activități / evenimente (participare repetată sau la evenimente de lungă durată)
6. exploratori majori și seniori care se implică în oferirea de activități pentru copii și tineri cercetași
7. angajați ai ONCR sau ai structurilor afiliate.

Pentru aplicarea acestor prevederi, Centrele Locale trebuie să aplice **verificarea de integritate SfH membrilor lor adulți**:

- la înscriere
- în termen de 90 de zile de la publicarea acestei proceduri, pentru membrii existenți
- În termen de 14 zile după decizia unei instanțe care a rezultat în înscrierea unor date în cazierul judiciar / în registrul persoanelor care au comis infracțiuni sexuale, de exploatare a unor persoane sau asupra minorilor

Cum se pot obține documentele:

- Personal - fizic, de la orice ghișeu de eliberare caziere din țară, indiferent de locul nașterii sau domiciliu. Atât cazierul judiciar, cât și certificatul de integritate comportamentală, sunt eliberate din același loc.
- Personal - online, doar cazierul judiciar (la momentul scrierii acestei proceduri nu există posibilitatea eliberării certificatului de integritate comportamentală): fie de pe site-ul MAI, prin crearea unui cont și completarea formularului (la următorul link se găsesc detalii, procedura este ușoară și rapidă), fie direct de pe ghiseul.ro, pentru cei care au deja cont (se alege domeniul „voluntariat” și se generează automat).
- Preluarea acestei acțiuni de către Centrul Local, prin delegarea unei persoane din CL sau CCL (împuternicit), care să facă aceste formalități pentru un grup de persoane, pe baza unei procuri autentificate de către un notar public - implică costul procurii (100-150 lei în funcție de notar) și prezența tuturor membrilor care deleagă această responsabilitate la notar.
- Preluarea acestei acțiuni de către Centrul Local, prin contractarea unui avocat, care face formalitățile în baza împuternicirii avocațiale emise cu respectarea prevederilor Legii nr. 51 /1995 - implică costuri, cel puțin simbolice.

Este la decizia și analiza Centrului Local dacă poate facilita acest proces sau dacă cere fiecărei persoane să aducă actele, individual, fiind utilă o analiză a efortului și costurilor asociate cu fiecare dintre cele două opțiuni și a situației din Centrul Local.

După eliberare, ambele documente, ele se înmânează responsabilului local de SfH sau unui membru din cadrul CCL, stabilit prin decizie CCL. Această persoană adaugă acestor documente o copie după un act de identitate cu poză al persoanei verificate. Copia actului de identitate este certificată ca autentică de persoana care primește documentele (fie prin realizarea copiei de către aceasta, fie prin comparație cu actul original, fizic, la momentul primirii documentelor sau ulterior, dacă actul de identitate este trimis electronic). Actul de identitate este cartea de identitate sau echivalent, conform legii; pentru cetățeni străini, pașaport sau alt document echivalent; permisul de conducere nu este un act de identitate în România.

În cazul în care unul sau mai mulți membri ai organizației, dintre cei care trebuie să prezinte documentele de integritate SFH, sunt în imposibilitatea de a le prezenta (datorită localizării), pot semna un **acord** prin care permit Organizației Naționale Cercetașii României și centrelor locale să solicite eliberarea certificatului de integritate comportamentală în numele lor. (link- anexa 4, cerere de eliberare certificat de integritate comportamentală)

În situațiile în care sunt persoane din categoriile menționate mai sus care au dublă cetățenie sau sunt cetățeni români cu domiciliul în altă țară, Centrul Local este cel care ia decizia de cum se face verificarea

de integritate completă. Totodată, e în responsabilitatea acestor persoane să aducă documente relevante, emise de statele în care au locuit formal pentru o perioadă de timp relevantă.

Toți majorii care doresc să devină membri ai ONCR și își doresc să lucreze cu copii și tineri trebuie să treacă **verificarea de integritate SfH**.

3. CE SE ÎNTÂMPLĂ DACĂ SUNT ÎNSCRISURI ÎN CAZIER ȘI ÎN CERTIFICATUL DE INTEGRITATE COMPORTAMENTALĂ

În cazul în care un membru sau un viitor membru are înscrișuri în cazierul judiciar și Centrul Local decide că își dorește să îl păstreze / primească ca membru, argumentația ajunge la echipa Safe from Harm (sfh@scout.ro) și doar rezoluția ajunge la Comisia de Etică (etica@scout.ro), în termen de maximum 5 zile lucrătoare de la data la care au aflat despre existența înscrișurilor pentru membrul respectiv / de la data depunerii adeziunii pentru un membru nou.

Structurile naționale trebuie să transmită Consiliului Centrului Local deciziile în termen de 10 zile lucrătoare de la primirea cererii. Un răspuns negativ înseamnă că membrul **nu trece verificarea de integritate SfH**.

În cazul în care un membru adult are înscrișuri în certificatul de integritate comportamentală, acesta **nu poate trece verificarea de integritate SfH**.

Membrii care nu trec verificarea de integritate SfH sunt excluși de drept, prin decizie a Consiliului Centrului Local din care fac parte, rezultatul verificării fiind atașat deciziei de excludere. Pentru cazurile în care membrii sunt excluși, această informație trebuie transmisă astfel încât toate CL să știe situația. Astfel, responsabilul local de SfH informează rețeaua SfH și echipa națională de SfH prin mijloacele lor oficiale de comunicare.

Dacă un membru adult nu poate parcurge verificarea de integritate SfH, în termen de 90 de zile de la adoptarea acestei proceduri, el va fi suspendat la împlinirea celor 90 de zile prin decizie a Consiliului Centrului Local, putând să își ridice suspendarea doar în cazul finalizării **verificării de integritate SfH**.

4. VERIFICAREA ȘI ARHIVAREA DOCUMENTELOR DE INTEGRITATE SFH

Verificarea autenticității documentelor primite (că sunt în original, semnate etc.) intră în responsabilitatea Consiliului de Centru Local, în limita posibilităților existente.

Centrul Local (responsabilul de SfH local sau membrul desemnat din CCL) va păstra documentele relevante pentru verificarea de integritate SfH (certIFICATELE de cazier judiciar și certificatele de integritate comportamentală și copia actului de identitate, așa cum este definit mai sus) alături de adeziunile membrilor respectivi. Dacă ele există fizic, sunt păstrate într-o mapă cu acces restricționat (documentele pot fi la Responsabilul SfH local sau un membru din cadrul CCL, stabilit prin decizie CCL), iar dacă sunt digitale, într-un folder cu acces restricționat. Aceste documente se păstrează pe perioada de activitate a persoanei respective.

Accesul la varianta fizică și online îl au Responsabilul Safe From Harm Local și CCL.

Centrele Locale pot alege metoda prin care păstrează evidența **verificărilor de integritate SfH** ale membrilor lor, dar trebuie să poată oferi la cerere Consiliului Director sau Responsabilului Național de SfH informații despre situația verificării membrilor în termen de maximum o săptămână.

5. RELUAREA VERIFICĂRII DE INTEGRITATE SFH

Centrele Locale pot, atât din proprie inițiativă cât și la solicitarea Consiliului Director, să reia **verificarea de integritate SfH** a oricărui membru, în cazul în care există o suspiciune că au existat decizii ale instanțelor în raport cu cercetașul respectiv de natură să adauge înscrisuri în cazierul judiciar, pe care cercetașul nu le-a comunicat Centrului Local în termenul stabilit de această procedură.

Cercetașii majori care redevin activi în urma unei suspendări mai mari de 6 luni trebuie să treacă, din nou, înainte de ridicarea suspendării, prin verificarea de integritate SfH. Cercetașii alumni care aleg să redevină membri activi trebuie să treacă verificarea de integritate SfH la începutul anului cercetășesc în care redevin membri, cu excepția situației în care membrul a trecut deja prin verificarea SfH în ultimele 6 luni, conform prevederii de mai sus.

Persoanele care împlinesc 18 ani când sunt deja membri ONCR (eXploratori) au obligația, la fel ca toți ceilalți adulți, de a anunța Centrul Local în termen de maximum 14 zile de la decizia instanței de orice modificări ale înscrisurilor ce-l privesc în cazierul judiciar sau în registrul persoanelor care au comis infracțiuni sexuale, de exploatare a unor persoane sau asupra minorilor.

Terții non-membri (colaboratori) care participă la activități și au acces direct la copii și tineri și au contact cu aceștia, trebuie să treacă, de asemenea, **verificarea de integritate SfH.** În cazul colaboratorilor recurenți, verificarea integrității se reia anual.